
분기별

퇴직공제 피공제자 동향

2023년 9월 기준

(전년 동월 대비 기준 월에 근로한 피공제자 동향 분석)

2023. 12.



건 설 근 로 자 공 제 회
경영전략본부 조사연구센터

이 용 자 안 내

1. 본 자료는 건설근로자공제회(이하“공제회”)에서 수행하는 퇴직공제사업으로 생성된 데이터베이스를 기준으로 집계하였습니다.(자체 작성통계임)

- 본 자료는 공제회에 신고 된 내용만을 기반으로 작성되어 **전체 건설현장에 대한 통계 수치로는 한계**를 지니므로, 활용에 유의하시기 바랍니다.
- 동 자료 상 **피공제자수**는 해당 월에 모든 건설현장에서 일한 근로자가 아니라, **퇴직공제에 가입된 건설현장*(1억원 이상 공공공사, 50억원 이상 민간공사)에서 1년 미만으로 일한 근로자를 의미합니다.**

* '20.5월 이전 착공공사는 3억원 이상 공공공사, 100억 이상 민간공사에 해당

2. 자료 추출·분석의 기준 및 공표 주기는 다음과 같습니다.

- 퇴직공제 가입 사업주가 매월 EDI와 서면신고를 통해 공제회에 제출한 자료를 기준으로 추출하였습니다. **지연신고 또는 추가신고 등이 있을 수 있으므로 최근 시점일수록 실제 피공제일수보다 과소평가될 수 있습니다.**
- 직종은 퇴직공제 가입 사업주가 공제회에 신고한 적립일수 자료를 근로자별로 집계한 후 **가장 많은 적립일수 비중을 차지하는 직종 하나만을 기준으로 분류**하였습니다.
- 자료 분석의 기준 시점은 사업주가 신고한 월이 아니라, **실제 ‘근로한 월’ 기준으로 추출**하였습니다.
- 자료는 **해당 월에 1일 이상 근로한 피공제자에 대해** 집계되었고, 전 분기 말 기준의 동향 자료가 3월·6월·9월·12월에 발표됩니다.

3. 동 자료집에서 사용되는 주요 용어의 정의는 다음과 같습니다.

- **건설업** : 「통계법」에 따라 통계청장이 고시하는 한국표준산업분류에 따른 건설업
- **건설근로자** : 「근로기준법」제2조에 따른 근로자로서 임금을 목적으로 건설업에 종사하는 자
- **건설기능인력** : 건설업취업자 중 ‘기능원 및 관련기능 종사자’, ‘장치기계조작 및 조립종사자’, ‘단순노무종사자’ 등을 합한 개념
- **퇴직공제** : 건설사업주가 건설근로자를 피공제자로 하여 공제회에 공제부금을 내고, 그 근로자가 건설업에서 퇴직, 사망, 60세 도달(252일 이상 적립), 65세 도달(252일 미만 적립) 등의 경우에 공제회가 퇴직공제금을 지급하는 제도
- **피공제자** : 퇴직공제에 가입된 근로계약기간 1년 미만의 건설근로자
- **직종** : 직무의 종류가 유사하며, 그 복잡함과 책임의 정도가 다른 직무의 계열

▶ 주 요 내 용 ◀

※ '23.9월 기준 피공제자수의 분포, 작년 동기 대비 증감 등을 분석. 절대치는 바뀔 수 있으므로, **특성별 분포 및 외국인 비중 분석 결과를 참고**

○ 전년 동월 대비 '23.9월 **건설기능인력 0.5%↓**, **피공제자 5.4%↓**, **건설기성액 11.3%↑**

○ **(전체 피공제자) 782,824명 ⇒ 740,790명, 42,034명(5.4%) 감소**

- (외국인 비중 증가) 14.3% ⇒ 15.5%, 1.2%p 증가
- (내국인 감소) 670,994명 ⇒ 626,234명, 44,760명 감소, 6.7% 감소
※ 남성에 비해 여성의 감소가 커, 전체 내국인 수는 감소
- (외국인 증가) 111,830명 ⇒ 114,556명, 2,726명 증가, **2.4% 증가**

○ **(성별) 남성 5.0% 감소, 여성 8.5% 감소**

- (성별 분포) 남성 89.6%, 여성 10.4%
- **(외국인 비중) 남성 15.7%, 여성 13.4%**

○ **(연령별) 40대 이상에서 감소, 70대 이상(21.5%↓) 감소율 가장 큼**

- (연령별 분포) 50대(33.8%)>60대(25.8%)>40대(18.5%)
- **(외국인 비중) 20대 이하(34.4%)>30대(24.7%)>40대(16.3%)**

○ **(주요 6개 직종별) 전 직종 모두 감소. 형틀목공(14.6%↓) 감소율 가장 큼**

- (직종별 분포) 보통인부(55.1%)>형틀목공(16.5%)>배관공(12.9%)
- **(외국인 비중) 철근공(39.4%)>형틀목공(37.7%)>배관공(12.6%)**

○ **(지역별) 경북에서 0.5% 증가, 그 외 모두 감소**

- (지역별 분포) 경기(23.0%)>서울(14.7%)>인천(6.0%)>부산(5.5%)
- (내국인) 전체의 40.1% 수도권 분포, 경기(21.8%)>서울(12.3%)>인천(6.0%)
- (외국인) 전체의 65.9% 수도권 분포, 경기(32.0%)>서울(28.0%)>인천(5.9%)
- **(외국인 비중) 서울(29.4%)>경기(21.2%)>세종(17.1%)>인천(15.3%)**

▶ 통계해설 ◀

○ '23년 9월 전년 동월 대비 건설기능인력과 피공제자는 감소한 반면, 건설기성액은 증가

- 건설기능인력과 피공제자 월별 추이(절대값)는 대체로 유사한 흐름을 보임. 특히, 옥외 생산의 특성상 기후의 영향이 큰 동절기에 같이 감소하였다가, 이듬해 상반기 증가함
- 건설기능인력과 피공제자, 그리고 건설기성액은 동행지수로 전년대비 증감률 기준으로 보면 비동조화 양상이 지속적으로 나타나는 것으로 보이나, 이는 **기저효과의 영향**으로 추정됨. 눈여겨 볼 부분은 **건설기능인력이 피공제자와 비동조화 양상을 보이는 구간인데** 현장의 내국인력 일자리를 차지한 외국인력 통계가 일부 누락¹⁾된 영향으로 추정됨

<전년 동월 대비 증감률(%)>

구분	'22년				'23년								
	9월	10월	11월	12월	1월	2월	3월	4월	5월	6월	7월	8월	9월
건설기능인력	-1.1	-0.6	-1.2	-2.6	-4.9	-1.6	-3.1	-4.4	-5.8	-5.8	-4.3	-1.6	-0.5
피공제자	14.8	12.5	11.5	6.9	9.0	15.7	10.8	4.6	4.4	7.1	0.3	0.5	-5.4
건설기성액	3.8	9.3	11.7	-0.1	3.6	19.5	12.1	12.4	5.7	8.8	10.2	10.0	11.3

○ '23년 9월 건설기능인력수는 1,528천 명, 피공제자수는 741천 명으로 나타남

- 이들 사이에 **약 2.06배 차이**가 존재하는데, ① 퇴직공제제도 적용 범위의 **한계**²⁾와 ② '건설기능인력'과 '피공제자'의 **불일치 영역**에서 오는 차이에 의한 것으로 추정. 예를 들면, '개인사업자 및 자영업자³⁾', '1년 이상 근로계약을 맺은 자' 등은 '건설기능인력'에는 포함될 수 있지만 '1년 미만 임금 근로자'를 대상으로 하는 '피공제자'에는 포함되지 않음. 반대의 경우, '외국인'의 상당수가 '피공제자'에는 포함되지만 '건설기능인력' 통계에는 누락(주1) 참조될 가능성이 존재

구분	'23년9월			
	건설기능인력		피공제자	
	인원수(천 명)	구성비(%)	인원수(천 명)	구성비(%)
전체	1,528	100.0	741	100.0
남성	1,450	94.9	664	89.6
여성	78	5.1	77	10.4

- 전체 건설기능인력수가 피공제자수보다 2배 이상 높음에도, '여성'의 수는 큰 차이가 없음. '피공제자'의 범위에는 해당 현장에서 근로한 '1년 미만의 근로자'를 모두 포함하므로 실제 건설기능인력(시공자) 이외에 **현장 청소 등 단순 업무 보조인력**이 포함되었고, 이중 상당수가 '여성' 인력일 가능성을 시사함

- 지역별 분포를 살펴보면 내국인의 40.1%, 외국인의 65.9%가 수도권에 집중되어 있는데, 일거리가 많은 수도권에 외국인이 집중되어 **외국인의 수도권 의존도가 더 높음**
- 가족 등과 생계를 함께하는 내국인이 외국인에 비해 거주지 가까이에서 근로하고 있음을 시사. 실제로 **근로자 설문조사⁴⁾ 결과에 따르면 내국인의 60.0%가 거주지와 근로현장이 일치하였음**

1) 건설기능인력수는 통계청의 '경제활동인구조사'에 의해 산정. '경제활동인구조사'는 '방문가구조사'가 원칙으로 면접을 통해 실시됨. 따라서, 거주지가 불분명한 외국인 등은 통계 집계에서 누락될 가능성이 존재

2) 퇴직공제제도는 공공공사 1억원 이상, 민간공사 50억원 이상 현장에 적용

3) 건설기능인력 중 자영업자는 '22.3월 337,554명임

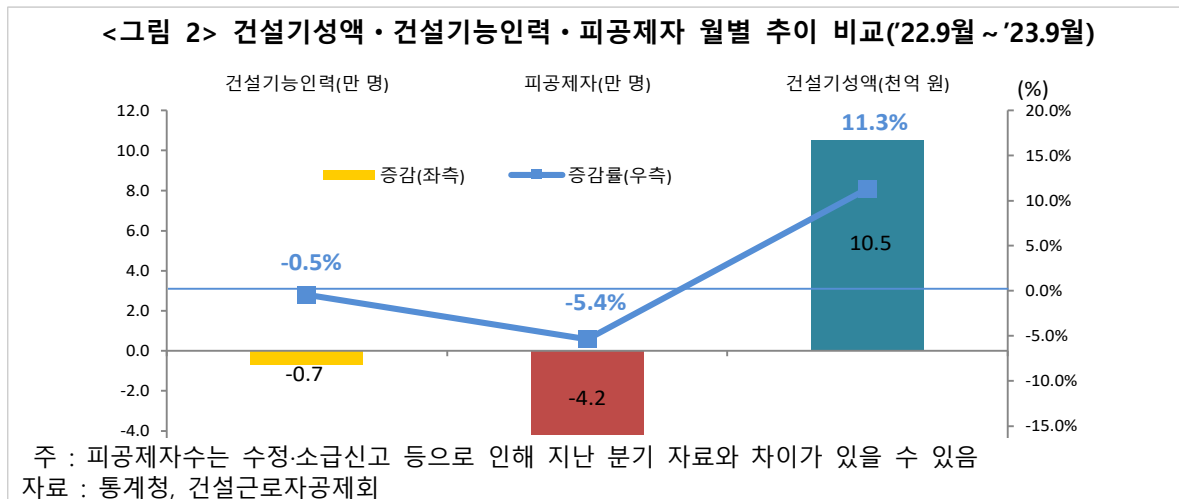
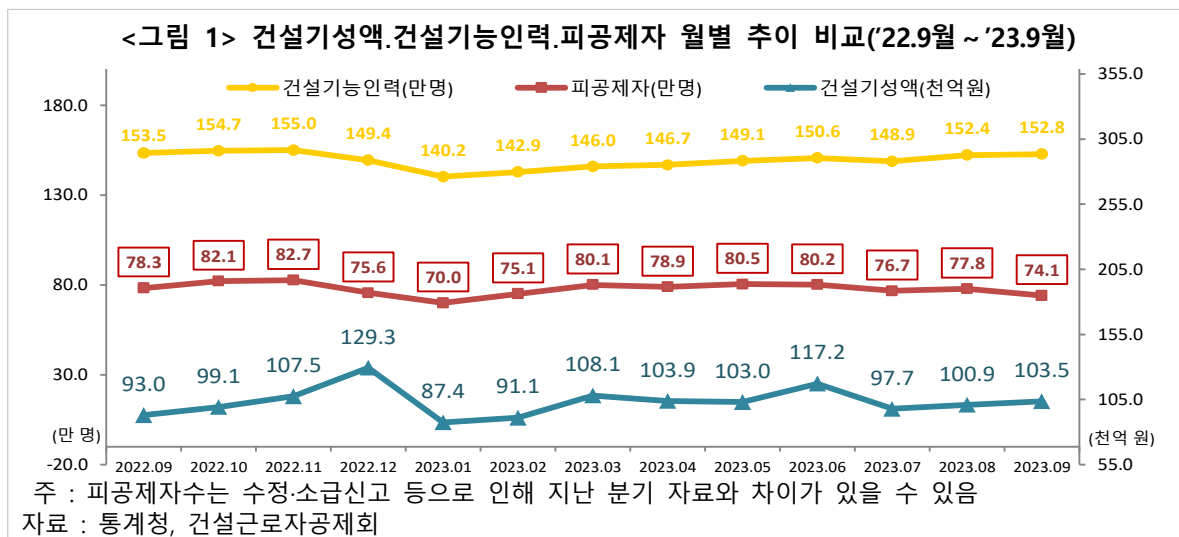
4) 2022년 건설근로자 종합생활 실태조사(건설근로자공제회, 2022) 참조

1. 건설기능인력 및 건설기성 동향

○ 건설기능인력⁵⁾ 및 건설기성액⁶⁾ 동향 비교 : 피공제자⁷⁾의 동행지수

- 지난 1년간 건설기능인력, 피공제자, 건설기성액 월별 추이는 일부 상반된 구간이 있기는 하나 대체로 유사
- 전년 동월 대비 '23.9월 건설기능인력 **0.5%↓**, 피공제자 **5.4%↓**, 건설기성액 **11.3%↑**

- (건설기능인력 감소) 153.5만 명 ⇒ 152.8만 명, 0.7만 명 감소, **0.5% 감소**
- (피공제자 감소) 78.3만 명 ⇒ 74.1만 명, 4.2만 명 감소, **5.4% 감소**
- (기성액 증가) 93.0천억 원 ⇒ 103.5천억 원, 10.5천 억 증가, **11.3% 증가**



- 5) 건설기능인력은 건설업취업자 중 '기능원 및 관련기능 종사자', '장치기계조작 및 조립종사자', '단순노무종사자' 등을 합한 개념임.
- 6) 건설기성이란 조사대상 기간인 한 달 동안 건설업체의 국내공사 현장별 시공실적을 금액으로 조사하여 집계한 통계로서, 해당 월에 실행된 건설투자를 의미함. 한 달간 시공한 공사실적(2015년 불변가격 기준)으로, 추후 수정될 수 있음
- 7) 피공제자수는 소급신고 등으로 인해 추후 수정될 수 있음.

2. 퇴직공제 피공제자 동향

(전체) 782,824명 ⇒ 740,790명, 42,034명(5.4%) 감소

- (외국인 비중 증가) 14.3% ⇒ 15.5%, 1.2%p 증가
- (내국인 감소) 670,994명 ⇒ 626,234명, 44,760명 감소, 6.7% 감소
- (외국인 증가) 111,830명 ⇒ 114,556명, 2,726명 증가, 2.4% 증가

주 : <표 3>의 주요 6개 직종별 피공제자 증감 현황은 기타 직종이 제외되어 차이가 있을 수 있음

○ 성별 내.외국인별 피공제자 증감('22.9월 대비 '23.9월 변화)

· (성별 비교) 남성 5.0% 감소, 여성 8.5% 감소

(성별 분포) 남성 89.6%, 여성 10.4%

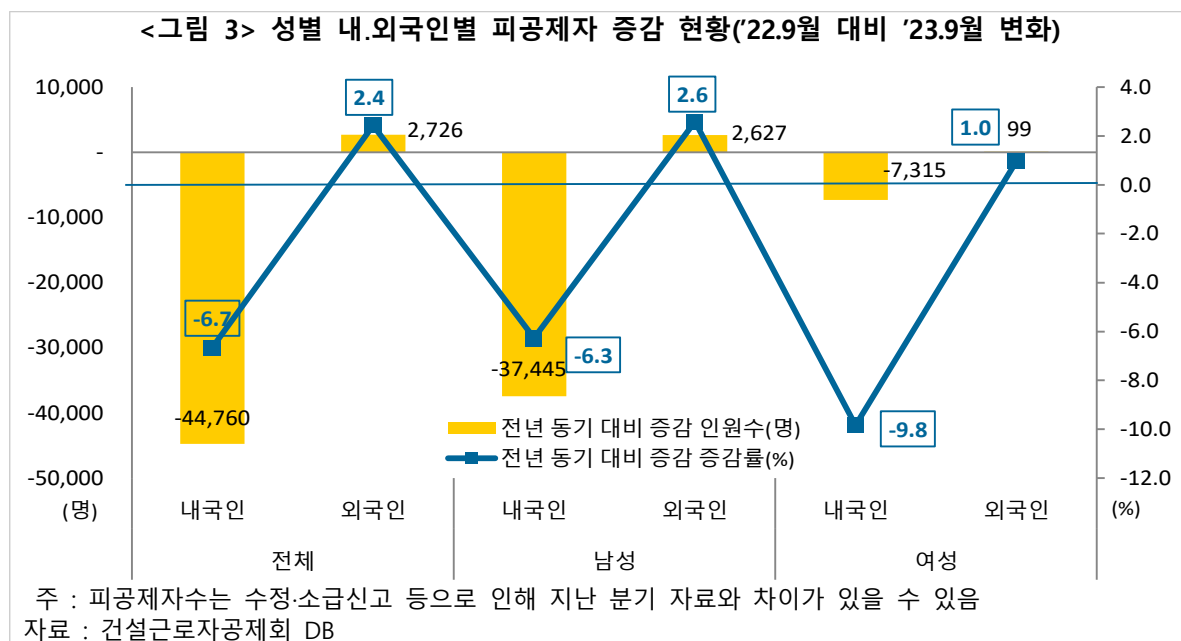
(외국인 비중) 남성 15.7%, 여성 13.4%

- (남성) 698,305명(89.2%) ⇒ 663,487명(89.6%), 34,818명(5.0%) 감소, 0.4%p 증가

- (외국인 비중 증가) 14.5% ⇒ 15.7%, 1.2%p 증가
- (내국인 감소) 596,704명 ⇒ 559,259명, 37,445명 감소, 6.3% 감소
- (외국인 증가) 101,601명 ⇒ 104,228명, 2,627명 증가, 2.6% 증가

- (여성) 84,519명(10.8%) ⇒ 77,303명(10.4%), 7,216명(8.5%) 감소, 0.4%p 감소

- (외국인 비중 증가) 12.1% ⇒ 13.4%, 1.3%p 증가
- (내국인 감소) 74,290명 ⇒ 66,975명, 7,315명 감소, 9.8% 감소
- (외국인 증가) 10,229명 ⇒ 10,328명, 99명 증가, 1.0% 증가



<표 1> 성별 내.외국인별 피공제자 증감 현황('22.9월 대비 '23.9월 변화)

구분		2022.9월			2023.9월			전년 동기 대비 증감	
		인원수(명)	구성비(%)		인원수(명)	구성비(%)		인원수(명)	증감률(%)
전체	계	782,824	100.0	100.0	740,790	100.0	100.0	-42,034	-5.4
	내국인	670,994	85.7	85.7	626,234	84.5	84.5	-44,760	-6.7
	외국인	111,830	14.3	14.3	114,556	15.5	15.5	2,726	2.4
남성	계	698,305	89.2	100.0	663,487	89.6	100.0	-34,818	-5.0
	내국인	596,704	76.2	85.5	559,259	75.5	84.3	-37,445	-6.3
	외국인	101,601	13.0	14.5	104,228	14.1	15.7	2,627	2.6
여성	계	84,519	10.8	100.0	77,303	10.4	100.0	-7,216	-8.5
	내국인	74,290	9.5	87.9	66,975	9.0	86.6	-7,315	-9.8
	외국인	10,229	1.3	12.1	10,328	1.4	13.4	99	1.0

주 : 피공제자수는 수정·소급신고 등으로 인해 지난 분기 자료와 차이가 있을 수 있음

자료 : 건설근로자공제회 DB

○ 연령별 내.외국인별 피공제자 증감('22.6월 대비 '23.6월 변화)

- (연령별 비교) 40대 이하에서 감소, 70대 이상(21.5%↓) 감소율 가장 큼
(연령별 분포) 50대(33.8%)>60대(25.8%)>40대(18.5%)
(외국인 비중) 20대 이하(34.4%)>30대(24.7%)>40대(16.3%)

- (20대 이하) 54,812명(7.0%) ⇒ 58,801명(7.9%), 3,989명(7.3%) 증가, 0.9%p 증가

- (외국인 비중 증가) 28.8% ⇒ 34.4%, 5.6%p 증가
- (내국인 감소) 39,017명 ⇒ 38,573명, 444명 감소, 1.1% 감소
- (외국인 증가) 15,795명 ⇒ 20,228명, 4,433명 증가, 28.1% 증가

- (30대) 79,057명(10.1%) ⇒ 79,045명(10.7%), 12명(0.0%) 감소, 0.6%p 증가

- (외국인 비중 증가) 23.1% ⇒ 24.7%, 0.6%p 증가
- (내국인 감소) 60,782명 ⇒ 59,545명, 1,237명 감소, 2.0% 감소
- (외국인 증가) 18,275명 ⇒ 19,500명, 1,225명 증가, 6.7% 증가

- (40대) 140,103명(17.9%) ⇒ 136,766명(18.5%), 3,337명(2.4%) 감소, 0.6%p 증가

- (외국인 비중 증가) 15.5% ⇒ 16.3%, 0.8%p 증가
- (내국인 감소) 118,417명 ⇒ 114,408명, 4,009명 감소, 3.4% 감소
- (외국인 증가) 21,686명 ⇒ 22,358명, 672명 증가, 3.1% 증가

- (50대) 261,671명(33.4%) ⇒ 250,146명(33.8%), 11,525명(4.4%) 감소, 0.4%p 증가

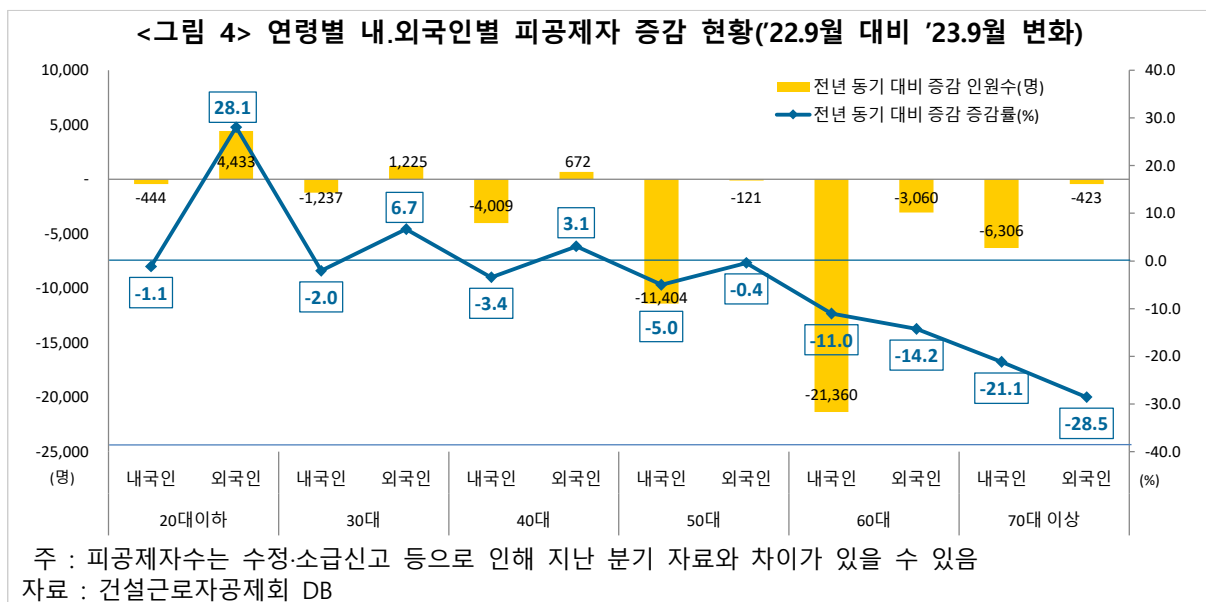
- (외국인 비중 증가) 12.6% ⇒ 13.2%, 0.6%p 증가
- (내국인 감소) 228,611명 ⇒ 217,207명, 11,404명 감소, 5.0% 감소
- (외국인 감소) 33,060명 ⇒ 32,939명, 121명 감소, 0.4% 감소

- (60대) 215,871(27.6%)⇒ 191,451명(25.8%), 24,420명(11.3%) 감소, 1.8%p 감소

- (외국인 비중 감소) 10.0% ⇒ 9.6%, 0.4%p 감소
- (내국인 감소) 194,339명 ⇒ 172,979명, 21,360명 감소, 11.0% 감소
- (외국인 감소) 21,532명 ⇒ 18,472명, 3,060명 감소, 14.2% 감소

- (70대 이상) 31,310명(4.0%) ⇒ 24,581명(3.3%), 6,729명(21.5%) 감소, 0.7%p 감소

- (외국인 비중 감소) 4.7% ⇒ 4.3%, 0.4%p 감소
- (내국인 감소) 29,828명 ⇒ 23,522명, 6,306명 감소, 21.1% 감소
- (외국인 감소) 1,482명 ⇒ 1,059명, 423명 감소, 28.5% 감소



<표 2> 연령별 내·외국인별 피공제자 증감 현황('22.9 대비 '23.9 변화)

구분		2022.9월			2023.9월			전년 동기 대비 증감	
		인원수(명)	구성비(%)		인원수(명)	구성비(%)		인원수(명)	증감률(%)
전체	계	782,824	100.0	100.0	740,790	100.0	100.0	-42,034	-5.4
	내국인	670,994	85.7	85.7	626,234	84.5	84.5	-44,760	-6.7
	외국인	111,830	14.3	14.3	114,556	15.5	15.5	2,726	2.4
20대 이하	계	54,812	7.0	100.0	58,801	7.9	100.0	3,989	7.3
	내국인	39,017	5.0	71.2	38,573	5.2	65.6	-444	-1.1
	외국인	15,795	2.0	28.8	20,228	2.7	34.4	4,433	28.1
30대	계	79,057	10.1	100.0	79,045	10.7	100.0	-12	0.0
	내국인	60,782	7.8	76.9	59,545	8.0	75.3	-1,237	-2.0
	외국인	18,275	2.3	23.1	19,500	2.6	24.7	1,225	6.7
40대	계	140,103	17.9	100.0	136,766	18.5	100.0	-3,337	-2.4
	내국인	118,417	15.1	84.5	114,408	15.4	83.7	-4,009	-3.4
	외국인	21,686	2.8	15.5	22,358	3.0	16.3	672	3.1
50대	계	261,671	33.4	100.0	250,146	33.8	100.0	-11,525	-4.4
	내국인	228,611	29.2	87.4	217,207	29.3	86.8	-11,404	-5.0
	외국인	33,060	4.2	12.6	32,939	4.4	13.2	-121	-0.4
60대	계	215,871	27.6	100.0	191,451	25.8	100.0	-24,420	-11.3
	내국인	194,339	24.8	90.0	172,979	23.4	90.4	-21,360	-11.0
	외국인	21,532	2.8	10.0	18,472	2.5	9.6	-3,060	-14.2
70대 이상	계	31,310	4.0	100.0	24,581	3.3	100.0	-6,729	-21.5
	내국인	29,828	3.8	95.3	23,522	3.2	95.7	-6,306	-21.1
	외국인	1,482	0.2	4.7	1,059	0.1	4.3	-423	-28.5

주 : 피공제자수는 수정·소급신고 등으로 인해 지난 분기 자료와 차이가 있을 수 있음
 자료 : 건설근로자공제회 DB

○ 주요 6개 직종의 내·외국인별 피공제자 증감('22.9월 대비 '23.9월 변화)

- (전체) 522,866명 ⇒ 472,155명⁸⁾, 50,711명(9.7%) 감소. 내외국인 모두 감소. **외국인 비중 1.2%p 증가**

- (내국인 감소) 432,884명 ⇒ 385,489명, 47,395명 감소, 10.9% 감소
- (외국인 감소) 89,982명 ⇒ 86,666명, 3,316명 감소, 3.7% 감소
- (직종별 비교) 전 직종 모두 감소. 형틀목공(14.6%↓) 감소율 가장 큼
 (직종별 분포) 보통인부(55.1%)>형틀목공(16.5%)>배관공(12.9%)
 (외국인 비중) 철근공(39.4%)>형틀목공(37.7%)>배관공(12.6%)

- (보통인부) 286,884명(54.9%) ⇒ 260,353명(55.1%), 26,531명(9.2%) 감소, **0.2%p 증가**

- (외국인 비중 불변) 11.3% ⇒ 11.3%, 비중 불변
- (내국인 감소) 254,397명 ⇒ 230,979명, 23,418명 감소, 9.2% 감소
- (외국인 감소) 32,487명 ⇒ 29,374명, 3,113명 감소, 9.6% 감소

8) 2023.9월 기준, 전체 직종 중에서 주요 6개 직종이 차지하는 비중은 66.8%임

- (형틀목공) 91,099명(17.4%) ⇒ 77,754명(16.5%), 13,345(14.6%) 감소, 0.9%p 감소

- (외국인 비중 증가) 33.0% ⇒ 37.7%, 4.7%p 증가
- (내국인 감소) 61,051명 ⇒ 48,454명, 12,597명 감소, 20.6% 감소
- (외국인 감소) 30,048명 ⇒ 29,300명, 748명 감소, 2.5% 감소

- (철근공) 49,823명(9.5%) ⇒ 45,395명(9.6%), 4,428명(8.9%) 감소, 0.1%p 증가

- (외국인 비중 증가) 36.1% ⇒ 39.4%, 3.3%p 증가
- (내국인 감소) 31,848명 ⇒ 27,510명, 4,338명 감소, 13.6% 감소
- (외국인 감소) 17,975명 ⇒ 17,885명, 90명 감소, 0.5% 감소

- (배관공) 64,243명(12.3%) ⇒ 60,943명(12.9%), 3,300명(5.1%) 감소, 0.6%p 증가

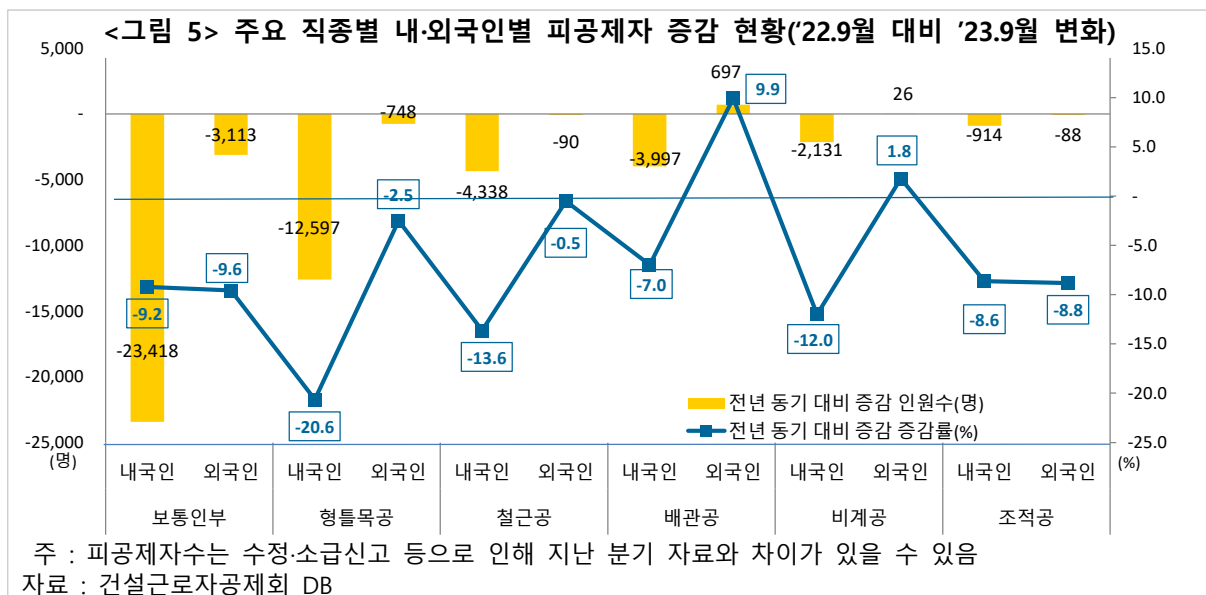
- (외국인 비중 증가) 10.9% ⇒ 12.6%, 1.7%p 증가
- (내국인 감소) 57,233명 ⇒ 53,236명, 3,997명 감소, 7.0% 감소
- (외국인 증가) 7,010명 ⇒ 7,707명, 697명 증가, 9.9% 증가

- (비계공) 19,232명(3.7%) ⇒ 17,127명(3.6%), 2,105명(10.9%) 감소, 0.1%p 감소

- (외국인 비중 증가) 7.6% ⇒ 8.7%, 1.1%p 증가
- (내국인 감소) 17,768명 ⇒ 15,637명, 2,131명 감소, 12.0% 감소
- (외국인 증가) 1,464명 ⇒ 1,490명, 26명 증가, 1.8% 증가

- (조적공) 11,585명(2.2%) ⇒ 10,583명(2.2%), 1,002명(8.6%) 감소, 비중 불변

- (외국인 비중 불변) 8.6% ⇒ 8.6%, 비중 불변
- (내국인 감소) 10,587명 ⇒ 9,673명, 914명 감소, 8.6% 감소
- (외국인 감소) 998명 ⇒ 910명, 88명 감소, 8.8% 감소



<표 3> 주요 직종별 내.외국인별 피공제자 증감 현황('22.9월 대비 '23.9월 변화)

구분		2022.9월			2023.9월			전년 동기 대비 증감	
		인원수(명)	구성비(%)		인원수(명)	구성비(%)		인원수(명)	증감률(%)
전체	계	522,866	100.0	100.0	472,155	100.0	100.0	-50,711	-9.7
	내국인	432,884	82.8	82.8	385,489	81.6	81.6	-47,395	-10.9
	외국인	89,982	17.2	17.2	86,666	18.4	18.4	-3,316	-3.7
보통인부	계	286,884	54.9	100.0	260,353	55.1	100.0	-26,531	-9.2
	내국인	254,397	48.7	88.7	230,979	48.9	88.7	-23,418	-9.2
	외국인	32,487	6.2	11.3	29,374	6.2	11.3	-3,113	-9.6
형틀목공	계	91,099	17.4	100.0	77,754	16.5	100.0	-13,345	-14.6
	내국인	61,051	11.7	67.0	48,454	10.3	62.3	-12,597	-20.6
	외국인	30,048	5.7	33.0	29,300	6.2	37.7	-748	-2.5
철근공	계	49,823	9.5	100.0	45,395	9.6	100.0	-4,428	-8.9
	내국인	31,848	6.1	63.9	27,510	5.8	60.6	-4,338	-13.6
	외국인	17,975	3.4	36.1	17,885	3.8	39.4	-90	-0.5
배관공	계	64,243	12.3	100.0	60,943	12.9	100.0	-3,300	-5.1
	내국인	57,233	10.9	89.1	53,236	11.3	87.4	-3,997	-7.0
	외국인	7,010	1.3	10.9	7,707	1.6	12.6	697	9.9
비계공	계	19,232	3.7	100.0	17,127	3.6	100.0	-2,105	-10.9
	내국인	17,768	3.4	92.4	15,637	3.3	91.3	-2,131	-12.0
	외국인	1,464	0.3	7.6	1,490	0.3	8.7	26	1.8
조적공	계	11,585	2.2	100.0	10,583	2.2	100.0	-1,002	-8.6
	내국인	10,587	2.0	91.4	9,673	2.0	91.4	-914	-8.6
	외국인	998	0.2	8.6	910	0.2	8.6	-88	-8.8

주 : 1) 피공제자수는 수정·소급신고 등으로 인해 지난 분기 자료와 차이가 있을 수 있음

2) 2023.9월 기준전체 직종 중에서 주요 6개 직종이 차지하는 비중은 66.8%임.

자료 : 건설근로자공제회 DB

○ 지역별 내.외국인별 피공제자 증감('22.9월 대비 '23.9월 변화)

· (지역별 비교) 경북에서 0.5% 증가, 그 외 모두 감소

(지역별 분포) 경기(23.0%)>서울(14.7%)>인천(6.0%)>부산(5.5%)

(외국인 비중) 서울(29.4%)>경기(21.2%)>세종(17.1%)>인천(15.3%)

- (서울) 118,527(15.1%) ⇒ 109,098명(14.7%), 9,429명(8.0%) 감소, 0.4%p 감소

· (외국인 비중 증가) 28.9% ⇒ 29.4%, 0.5%p 증가

· (내국인 감소) 84,229명 ⇒ 77,043명, 7,186명 감소, 8.5% 감소

· (외국인 감소) 34,298명 ⇒ 32,055명, 2,243명 감소, 6.5% 감소

- (인천) 49,603명(6.3%) ⇒ 44,319명(6.0%), 5,284명(10.7%) 감소, 0.3%p 감소

· (외국인 비중 증가) 13.6% ⇒ 15.3%, 1.7%p 증가

· (내국인 감소) 42,849명 ⇒ 37,520명, 5,329명 감소, 12.4% 감소

· (외국인 증가) 6,754명 ⇒ 6,799명, 45명 증가, 0.7% 증가

- (경기) 187,828명(24.0%) ⇒ 172,907명(23.3%), 14,921명(7.9%) 감소, 0.7%p 감소

- (외국인 비중 증가) 19.1% ⇒ 21.2%, 2.1%p 증가
- (내국인 감소) 151,872명 ⇒ 136,299명, 15,573명 감소, 10.3% 감소
- (외국인 증가) 35,956명 ⇒ 36,608명, 652명 증가, 1.8% 증가

- (대구) 32,234명(4.1%) ⇒ 30,086명(4.1%), 2,148명(6.7%) 감소

- (외국인 비중 증가) 4.2% ⇒ 5.2%, 1.0%p 증가
- (내국인 감소) 30,873명 ⇒ 28,515명, 2,358명 감소, 7.6% 감소
- (외국인 증가) 1,361명 ⇒ 1,571명, 210명 증가, 15.4% 증가

- (경북) 28,742명(3.7%) ⇒ 28,883명(3.9%), 141명(0.5%) 증가, 0.2%p 증가

- (외국인 비중 증가) 4.6% ⇒ 7.4%, 2.8%p 증가
- (내국인 감소) 27,434명 ⇒ 26,743명, 691명 감소, 2.5% 감소
- (외국인 증가) 1,308명 ⇒ 2,140명, 832명 증가, 63.6% 증가

- (부산) 45,897명(5.9%) ⇒ 40,805명(5.5%), 5,092명(11.1%) 감소, 0.4%p 감소

- (외국인 비중 증가) 2.3% ⇒ 2.5%, 0.2%p 증가
- (내국인 감소) 44,829명 ⇒ 39,765명, 5,064명 감소, 11.3% 감소
- (외국인 감소) 1,068명 ⇒ 1,040명, 28명 감소, 2.6% 감소

- (경남) 35,020명(4.5%) ⇒ 31,515명(4.3%), 3,505명(10.0%) 감소, 0.2%p 감소

- (외국인 비중 증가) 4.4% ⇒ 5.7%, 1.3%p 증가
- (내국인 감소) 33,473명 ⇒ 29,726명, 3,747명 감소, 11.2% 감소
- (외국인 증가) 1,547명 ⇒ 1,789명, 242명 증가, 15.6% 증가

- (울산) 14,065(1.8%) ⇒ 12,930명(1.7%), 1,135명(8.1%) 감소, 0.1%p 감소

- (외국인 비중 증가) 6.7% ⇒ 8.5%, 1.8%p 증가
- (내국인 감소) 13,129명 ⇒ 11,831명, 1,298명 감소, 9.9% 감소
- (외국인 증가) 936명 ⇒ 1,099명, 163명 증가, 17.4% 증가

- (광주) 18,575명(2.4%) ⇒ 16,660명(2.2%), 1,915명(10.3%) 감소, 0.2%p 감소

- (외국인 비중 증가) 4.5% ⇒ 6.5%, 2.0%p 증가
- (내국인 감소) 17,747명 ⇒ 15,578명, 2,169명 감소, 12.2% 감소
- (외국인 증가) 828명 ⇒ 1,082명, 254명 증가, 30.7% 증가

- (전남) 26,136명(3.3%) ⇒ 24,427명(3.3%), 1,709명(6.5%) 감소, 비중 불변

- (외국인 비중 증가) 1.8% ⇒ 2.6%, 0.6%p 증가
- (내국인 감소) 25,672명 ⇒ 23,797명, 1,875명 감소, 7.3% 감소
- (외국인 증가) 464명 ⇒ 630명, 166명 증가, 35.8% 증가

- (전북) 20,532명(2.6%) ⇒ 19,016명(2.6%), 1,516명(7.4%) 감소, 비중 불변

- (외국인 비중 증가) 2.7% ⇒ 3.3%, 0.6%p 증가
- (내국인 감소) 19,982명 ⇒ 18,381명, 1,601명 감소, 8.0% 감소
- (외국인 증가) 550명 ⇒ 635명, 85명 증가, 15.5% 증가

- (대전) 21,455명(2.7%) ⇒ 19,508명(2.6%), 1,947명(9.1%) 감소, 0.1%p 감소

- (외국인 비중 증가) 3.2% ⇒ 3.3%, 0.1%p 증가
- (내국인 감소) 20,773명 ⇒ 18,860명, 1,913명 감소, 9.2% 감소
- (외국인 감소) 682명 ⇒ 648명, 34명 감소, 5.0% 감소

- (세종) 3,245명(0.4%) ⇒ 2,912명(0.4%), 333명(10.3%) 감소, 비중 불변

- (외국인 비중 증가) 16.3% ⇒ 17.1%, 0.8%p 증가
- (내국인 감소) 2,715명 ⇒ 2,415명, 300명 감소, 11.0% 감소
- (외국인 감소) 530명 ⇒ 497명, 33명 감소, 6.2% 감소

- (충남) 31,917명(4.1%) ⇒ 30,071명(4.1%), 1,846명(5.8%) 감소, 비중 불변

- (외국인 비중 증가) 8.9% ⇒ 9.5%, 0.6%p 증가
- (내국인 감소) 29,088명 ⇒ 27,201명, 1,887명 감소, 6.5% 감소
- (외국인 증가) 2,829명 ⇒ 2,870명, 41명 증가, 1.4% 증가

- (충북) 20,905명(2.7%) ⇒ 18,150명(2.5%), 2,755명(13.2%) 감소, 0.2%p 감소

- (외국인 비중 증가) 6.5% ⇒ 8.8%, 2.3%p 증가
- (내국인 감소) 19,554명 ⇒ 16,549명, 3,005명 감소, 15.4% 감소
- (외국인 증가) 1,351명 ⇒ 1,601명, 250명 증가, 18.5%p 증가

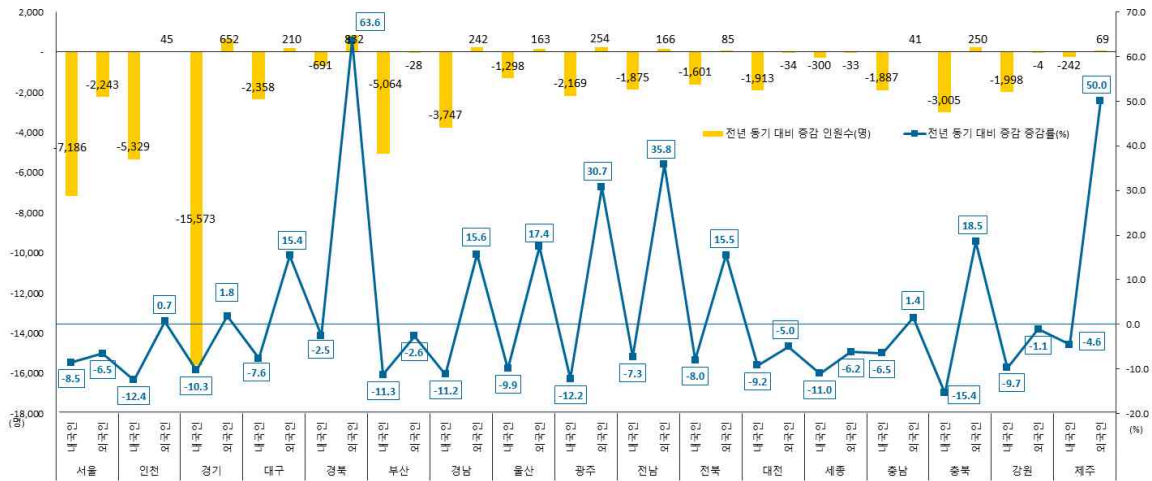
- (강원) 20,876명(2.7%) ⇒ 18,874명(2.5%), 2,002명(9.6%) 감소, 0.2%p 감소

- (외국인 비중 증가) 1.7% ⇒ 1.9%, 0.2%p 증가
- (내국인 감소) 20,512명 ⇒ 18,514명, 1,998명 감소, 9.7% 감소
- (외국인 감소) 364명 ⇒ 360명, 4명 감소, 1.1% 감소

- (제주) 5,416명(0.7%) ⇒ 5,243명(0.7%), 173명(3.2%) 감소, 비중 불변

- (외국인 비중 증가) 2.5% ⇒ 3.9%, 1.4%p 증가
- (내국인 감소) 5,278명 ⇒ 5,036명, 242명 감소, 4.6% 감소
- (외국인 증가) 138명 ⇒ 207명, 69명 증가, 50.0% 증가

<그림 6> 지역별 내.외국인별 피공제자 증감 현황('22.9월 대비 '23.9월 변화)



주 : 피공제자수는 소급신고 등으로 인해 추후 수정될 수 있음

자료 : 건설근로자공제회 DB

주 : 피공제자수는 수정·소급신고 등으로 인해 지난 분기 자료와 차이가 있을 수 있음

자료 : 건설근로자공제회 DB

<표 4> 지역별 내.외국인별 피공제자 증감 현황('22.9월 대비 '23.9월 변화)

구분	2022.9월			2023.9월			전년 동기 대비 증감	
		인원수(명)	구성비(%)	인원수(명)	구성비(%)		인원수(명)	증감률(%)
전체	계	782,824	100.0	740,790	100.0		-42,034	-5.4
	내국인	670,994	85.7	626,234	84.5		-44,760	-6.7
	외국인	111,830	14.3	114,556	15.5		2,726	2.4
서울	계	118,527	15.1	109,098	14.7		-9,429	-8.0
	내국인	84,229	10.8	77,043	10.4		-7,186	-8.5
	외국인	34,298	4.4	32,055	4.3		-2,243	-6.5
인천	계	49,603	6.3	44,319	6.0		-5,284	-10.7
	내국인	42,849	5.5	37,520	5.1		-5,329	-12.4
	외국인	6,754	0.9	6,799	0.9		45	0.7
경기	계	187,828	24.0	172,907	23.3		-14,921	-7.9
	내국인	151,872	19.4	136,299	18.4		-15,573	-10.3
	외국인	35,956	4.6	36,608	4.9		652	1.8
대구	계	32,234	4.1	30,086	4.1		-2,148	-6.7
	내국인	30,873	3.9	28,515	3.8		-2,358	-7.6
	외국인	1,361	0.2	1,571	0.2		210	15.4
경북	계	28,742	3.7	28,883	3.9		141	0.5
	내국인	27,434	3.5	26,743	3.6		-691	-2.5
	외국인	1,308	0.2	2,140	0.3		832	63.6
부산	계	45,897	5.9	40,805	5.5		-5,092	-11.1
	내국인	44,829	5.7	39,765	5.4		-5,064	-11.3
	외국인	1,068	0.1	1,040	0.1		-28	-2.6
경남	계	35,020	4.5	31,515	4.3		-3,505	-10.0
	내국인	33,473	4.3	29,726	4.0		-3,747	-11.2
	외국인	1,547	0.2	1,789	0.2		242	15.6
울산	계	14,065	1.8	12,930	1.7		-1,135	-8.1
	내국인	13,129	1.7	11,831	1.6		-1,298	-9.9
	외국인	936	0.1	1,099	0.1		163	17.4

구분		2022.9월			2023.9월			전년 동기 대비 증감	
		인원수(명)	구성비(%)		인원수(명)	구성비(%)		인원수(명)	증감률(%)
광주	계	18,575	2.4	100.0	16,660	2.2	100.0	-1,915	-10.3
	내국인	17,747	2.3	95.5	15,578	2.1	93.5	-2,169	-12.2
	외국인	828	0.1	4.5	1,082	0.1	6.5	254	30.7
전남	계	26,136	3.3	100.0	24,427	3.3	100.0	-1,709	-6.5
	내국인	25,672	3.3	98.2	23,797	3.2	97.4	-1,875	-7.3
	외국인	464	0.1	1.8	630	0.1	2.6	166	35.8
전북	계	20,532	2.6	100.0	19,016	2.6	100.0	-1,516	-7.4
	내국인	19,982	2.6	97.3	18,381	2.5	96.7	-1,601	-8.0
	외국인	550	0.1	2.7	635	0.1	3.3	85	15.5
대전	계	21,455	2.7	100.0	19,508	2.6	100.0	-1,947	-9.1
	내국인	20,773	2.7	96.8	18,860	2.5	96.7	-1,913	-9.2
	외국인	682	0.1	3.2	648	0.1	3.3	-34	-5.0
세종	계	3,245	0.4	100.0	2,912	0.4	100.0	-333	-10.3
	내국인	2,715	0.3	83.7	2,415	0.3	82.9	-300	-11.0
	외국인	530	0.1	16.3	497	0.1	17.1	-33	-6.2
충남	계	31,917	4.1	100.0	30,071	4.1	100.0	-1,846	-5.8
	내국인	29,088	3.7	91.1	27,201	3.7	90.5	-1,887	-6.5
	외국인	2,829	0.4	8.9	2,870	0.4	9.5	41	1.4
충북	계	20,905	2.7	100.0	18,150	2.5	100.0	-2,755	-13.2
	내국인	19,554	2.5	93.5	16,549	2.2	91.2	-3,005	-15.4
	외국인	1,351	0.2	6.5	1,601	0.2	8.8	250	18.5
강원	계	20,876	2.7	100.0	18,874	2.5	100.0	-2,002	-9.6
	내국인	20,512	2.6	98.3	18,514	2.5	98.1	-1,998	-9.7
	외국인	364	0.0	1.7	360	0.0	1.9	-4	-1.1
제주	계	5,416	0.7	100.0	5,243	0.7	100.0	-173	-3.2
	내국인	5,278	0.7	97.5	5,036	0.7	96.1	-242	-4.6
	외국인	138	0.0	2.5	207	0.0	3.9	69	50.0
미분류	계	101,851	13.0	100.0	115,386	15.6	100.0	13,535	13.3
	내국인	80,985	10.3	79.5	92,461	12.5	80.1	11,476	14.2
	외국인	20,866	2.7	20.5	22,925	3.1	19.9	2,059	9.9