

2015

## 건설근로자 종합실태조사

---



## • 발간사 •



우리나라 건설근로자의 고용 및 생활실태를 가늠해 볼 수 있는 「2015 건설근로자 종합실태조사」를 발간하게 되었습니다.

건설산업은 국내총생산(GDP)의 약 14%를 차지하는 국가 기간산업으로 대한민국 경제 성장의 밑거름이 되었으며, 그 바탕에는 건설근로자의 땀과 노력이 있었 습니다.

하지만, 이러한 외형적 성장에도 불구하고 건설근로자에 대한 사회적 대우는 오히려 악화되고 있습니다. 무엇보다 건설근로자에 대한 열악한 처우, 외국인력의 일자리 잠식, 청년층 진입기피로 기능인력의 고령화가 심화되는 등 어려운 여건에 직면해 있습니다. 또 이들의 고용 및 생활실태에 대해 정책적으로 검토할 수준의 자료도 거의 없는 실정입니다.

그러한 의미에서 이번에 발간하는 건설근로자 종합실태조사는 건설근로자의 고용개선 및 복지증진을 위한 사업발굴과 정책수립에 소중한 참고자료가 될 것으로 기대합니다.

여기에 수록된 자료는 퇴직공제에 가입한 건설근로자의 직업경력, 임금, 근로시간, 학력, 주거형태 등 근로자의 고용환경과 생활전반에 관하여 건설근로자를 대상으로 직접 설문조사를 통해 이루어졌기 때문에 우리나라 건설근로자의 고용복지 수준을 판단해볼 수 있는 유익한 자료가 될 것입니다.

바쁜 가운데도 성심껏 조사에 응해주신 건설근로자분들께 감사를 드리며, 앞으로도 보다 나은 보고서가 발간될 수 있도록 많은 관심과 성원을 부탁드립니다.

2015년 11월

건설근로자공제회 이사장 이진규

## • 이용자 안내 •

1. 이 자료는 건설근로자공제회(이하 “공제회”)에서 퇴직공제에 가입한 건설근로자의 고용환경 및 생활 실태 등에 대한 기초자료 제공을 위해 작성한 자료로, 통계청 「경제활동인구조사」 등 관련 통계와 퇴직공제 DB 분석 및 퇴직공제에 가입된 건설근로자를 대상으로 한 설문조사 결과를 근거로 작성하였으며, 전체 건설노동시장에 대한 결과로는 한계를 지니므로 활용에 유의하시기 바랍니다.

- 조사대상인 퇴직공제가입 건설근로자는 일반적인 건설근로자보다 임금, 근로시간 등 근로조건이 상대적으로 양호할 수 있으므로 활용에 유의하시기 바랍니다.
- 설문조사는 공제회 본·지부(전국 9개소) 민원상담창구, 새벽인력시장, 건설관련 훈련기관 등을 통하여 퇴직공제에 가입된 건설근로자를 대상으로 한 설문조사 결과를 근거로 작성하였습니다.

▶ (퇴직공제 가입대상 근로자) 퇴직공제 적용대상 건설공사\*에서 근로한 근로계약기간 1년 미만인 건설 근로자

\* 3억 이상 공공건설·민간투자공사, 100억 이상 민간건설공사, 200호(실)이상 공동주택·주상복합·오피스텔공사

※ 전체 건설현장 중 퇴직공제 적용공사 비율(추정) [’13년 종합건설업 조사, 대한건설협회]

－ 건수대비 : 22.6%(16,567건/73,434건), 금액대비 : 76.6%(96조/126조)

- 이 자료의 ‘건설근로자’는 건설업에 종사하는 생산직 임시일용근로자\*를 의미하며, 통상 ‘건설기능인력’ 또는 ‘건설일용근로자’로 불리기도 합니다.

\* 근로계약기간이 1년 미만인 근로자 또는 매일매일 고용되어 일급을 지급받는 근로자

- 통계청 경제활동인구조사 등 외부인용 통계의 경우 조사기관 및 통계별 작성시점이나 기준 등에 따라 통계 수치가 서로 다를 수 있습니다.

2. 통계 추출의 기준은 다음과 같습니다.

- 통계표에 수록된 각 자료는 반올림되어 총계와 일치하지 않을 수도 있습니다.

- 직종별 임금산출 방법은 아래와 같습니다.

$$\text{직종별 임금} = \frac{\text{직종별 조사된 총임금}}{\text{직종별 조사된 총인원}}$$

- 통계표 분류 시 응답인원이 소수인 경우나 분류가 불가능한 자료는 ‘기타’에 포함하여 표시하였습니다.

# CONTENTS

## CHAPTER 01

8

### 조사 개요

- |                |    |
|----------------|----|
| 1. 조사 필요성 및 목적 | 10 |
| 2. 조사방법        | 11 |

## CHAPTER 02

12

### 2014년 건설근로자 고용·근로 동향

- |             |    |
|-------------|----|
| 1. 고용 동향    | 14 |
| 2. 근로·임금 동향 | 17 |

## CHAPTER 03

20

### 퇴직공제 가입 건설근로자 현황

- |                         |    |
|-------------------------|----|
| 1. 퇴직공제 가입 건설근로자 현황(총괄) | 22 |
| 2. 2014년 퇴직공제 가입 현황     | 23 |

## CHAPTER 04

31

### 설문조사 결과

- |            |    |
|------------|----|
| 1. 일반현황    | 32 |
| 2. 직업경력    | 34 |
| 3. 근로·임금실태 | 39 |
| 4. 생활실태    | 52 |

### 〈붙임〉

- |                |    |
|----------------|----|
| 건설근로자 실태조사 설문지 | 63 |
|----------------|----|



## 도표

【표2-1】 건설업 취업자	14
【표2-2】 건설업 고령층 취업자 현황	15
【표2-3】 고용형태별 건설업 종사자 현황	16
【표2-4】 건설업 월 평균 근로일수	17
【표2-5】 건설업 월 평균 근로시간	18
【표2-6】 건설업 월 평균 임금총액	19
【표3-1】 연도별 가입 건설근로자 현황	22
【표3-2】 신규가입 근로자 현황	23
【표3-3】 퇴직 근로자 현황	24
【표3-4】 월 평균 피공제자 수 및 적립일수	25
【표3-5】 발주유형별 신고일수 현황	27
【표3-6】 공사유형별 신고일수 현황	29
【표3-7】 공사금액별 신고현황	29
【표3-8】 외국인 근로자 신규 가입 및 퇴직 현황	30
【표3-9】 외국인 근로자 월 평균 신고 현황	30
【표4-1】 모집단과 조사표본 분포 비교	32
【표4-2】 설문 응답자 현황	33
【표4-3】 직종별 건설현장 진입 평균 연령	34
【표4-4】 훈련참여 횟수 현황	35
【표4-5】 직종별 훈련참여 현황	36
【표4-6】 자격증 보유 현황	37
【표4-7】 직종별 자격증 보유 현황	38
【표4-8】 직종별 월 평균 근로일수	41
【표4-9】 일 평균 근로시간 응답 구성비	41
【표4-10】 직종별 일 평균 근로시간	42
【표4-11】 직종별 임금	44
【표4-12】 직종별 근로계약 유형	49
【표4-13】 연령별 구직경로	50
【표4-14】 근무경력별 구직경로	50
【표4-15】 직종별 구직경로	51
【표4-16】 연령별 학력수준	52
【표4-17】 직종별 학력수준	54
【표4-18】 연령별 결혼여부	55
【표4-19】 연령별 주거형태	58

# CONTENTS

## 그림

【그림1-1】 국내총생산 대비 건설업	10
【그림1-2】 건설업 취업자	10
【그림2-1】 분기별 건설업 취업자	14
【그림2-2】 분기별 건설업 임시일용근로자 종사 현황	16
【그림2-3】 분기별 건설업 임시일용근로자 근로일수 현황	17
【그림2-4】 분기별 건설업 임시일용근로자 근로시간 현황	18
【그림2-5】 분기별 건설업 임시일용근로자 임금총액	19
【그림3-1】 연도별 가입 건설근로자 추이	22
【그림3-2】 월별 신규가입 근로자 현황	23
【그림3-3】 월별 퇴직 근로자 현황	24
【그림3-4】 월별 파공제자 현황	25
【그림3-5】 월별 적립일수 현황	26
【그림3-6】 월 평균 퇴직공제 적립일수 현황	26
【그림3-7】 발주유형별 현황 비교	28
【그림4-1】 건설현장 진입 연령현황	34
【그림4-2】 진입당시 구직경로	35
【그림4-3】 훈련참여 경험현황	35
【그림4-4】 연령별 훈련참여 현황	36
【그림4-5】 근무경력별 훈련참여 현황	36
【그림4-6】 연령별 자격증 보유 현황	37
【그림4-7】 근무경력별 자격증 보유 현황	37
【그림4-8】 훈련참여경험에 따른 자격증 보유현황	38
【그림4-9】 숙련수준에 따른 자격증 보유현황	38
【그림4-10】 월 평균 근로일수	39
【그림4-11】 연령별 월 평균 근로일수	40
【그림4-12】 근무경력별 월 평균 근로일수	40
【그림4-13】 자격증 보유별 월 평균 근로일수	40
【그림4-14】 훈련참여 경험별 월 평균 근로일수	40
【그림4-15】 현장별 월 평균 근로일수	40
【그림4-16】 연령별 일 평균 근로시간	41
【그림4-17】 근무경력별 일 평균 근로시간	42

## 그림

【그림4-18】 성별 일 평균 근로시간	42
【그림4-19】 성별 임금	43
【그림4-20】 근무경력별 임금	43
【그림4-21】 숙련수준별 임금	43
【그림4-22】 연령별 임금	45
【그림4-23】 자격증 보유여부별 임금	45
【그림4-24】 근로계약 유형별 임금	45
【그림4-25】 구직경로별 임금	46
【그림4-26】 학력별 임금	46
【그림4-27】 연령별 근로계약 유형	47
【그림4-28】 근무경력별 근로계약 유형	47
【그림4-29】 현장종류별 근로계약 유형	48
【그림4-30】 구직경로별 근로계약 유형	48
【그림4-31】 건설근로자 구직경로	49
【그림4-32】 건설근로자 학력수준	52
【그림4-33】 학력수준별 주거형태	53
【그림4-34】 학력수준별 근무경력	53
【그림4-35】 건설근로자 결혼여부	55
【그림4-36】 건설근로자 자녀 현황	56
【그림4-37】 연령별 유자녀 근로자 현황	56
【그림4-38】 재산규모별 자녀 현황	56
【그림4-39】 주거형태별 자녀 현황	57
【그림4-40】 건설근로자 주거형태 현황	57
【그림4-41】 건설근로자 재산규모 현황	59
【그림4-42】 연령별 재산규모	60
【그림4-43】 근무경력별 재산규모	60
【그림4-44】 건설근로자 부채규모 현황	61
【그림4-45】 연령별 부채규모	62
【그림4-46】 근무경력별 평균 부채	62





# CHAPTER 01

---

## 조사 개요

1. 조사 필요성 및 목적	10
2. 조사방법	11

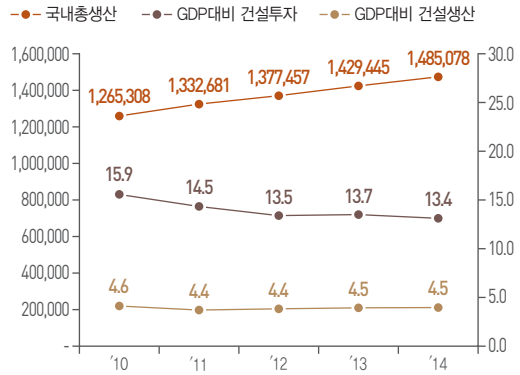
## 1

## 조사 필요성 및 목적

- 건설업은 국내총생산(GDP)의 13.4%(투자 : 198조원, '14년)를 차지하고, 전체 취업자의 7.0%(179만명, '14년)를 차지하는 국가 기간산업임

【그림1-1】 국내총생산 대비 건설업

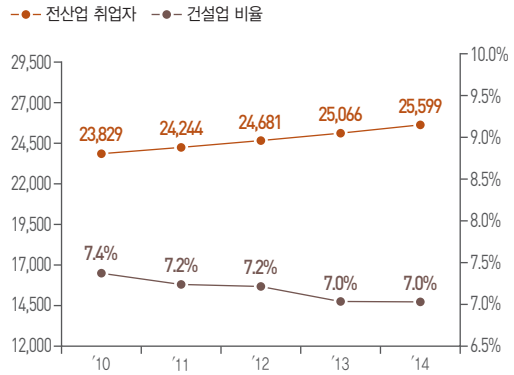
(단위 : 십억원, %)



\* 자료: 한국은행, 국민계정(2010년 기준)

【그림1-2】 건설업 취업자

(단위 : 천명, %)



\* 자료: 통계청, 경제활동인구조사

- 또한, 건설업은 발주자의 주문에 따라 이루어지는 주문생산 방식으로 기계화·자동화가 쉽지 않아 노동력 의존성이 높은 특성을 지니며, 이에 따라 생산기반의 중요 요소인 건설근로자의 육성 및 확보가 매우 중요함
  - 그러나 건설업은 3D업종이라는 사회적 인식과 중층적 하도급 생산구조에 따른 임시·일용직 중심의 고용구조로 청년층의 진입 기피 및 고령화가 더욱 심해지고 있으며,
  - 이는 숙련노동력 감소로 이어져 산업생산기반의 약화를 야기할 수 있음
- 따라서, 건설산업의 지속적인 발전을 위해서는 산업경쟁력의 기반이 되는 건설근로자의 체계적인 육성과 고용여건 개선이 필요함
- 이에 따라, 이번 조사는 건설근로자에 대한 고용 및 생활실태 등에 대한 조사를 통해 건설근로자의 사회적 인식 개선 및 고용여건 개선 등을 위한 정책수립의 기초자료로 제공하는데 그 목적이 있음

## 2 조사 방법

- (통계조사) 건설근로자에 대한 전반적인 근로환경 등 분석을 위해 경제활동인구조사(통계청), 사업체노동력조사(고용노동부) 등을 조사하였으며,

– 임시·일용근로자가 대부분인 건설근로자에 대한 세부 통계 부족으로 퇴직공제 DB(공제회) 분석을 통해 고용 및 근로환경 동향을 조사하였음

### 조사 항목

▶▶▶

- (경제활동인구조사[통계청]) 취업자 수, 학력
- (사업체노동력조사[고용노동부]) 근로일수, 근로시간, 임금
- (주거실태조사[국토교통부]) 주거형태
- (건설업 임금실태조사[대한건설협회]) 시중 노임단가
- (퇴직공제 DB[건설근로자공제회]) 퇴직공제 적용근로자 현황(성별, 연령별 등), 신규 가입 및 퇴직 건설근로자 현황, 외국인 건설근로자 현황 등

- (설문조사) 퇴직공제에 가입되어 적용된 근로내역이 있는 건설근로자<sup>1)</sup>를 대상으로 이들이 실제 체감하는 근로 및 생활실태, 건의사항 등에 대해 설문조사를 실시<sup>2)</sup>하였음

– 설문조사는 '15.2.2 ~ 7.10 동안 공제회 본·지부(전국 9개소), 새벽인력시장, 건설기능 훈련기관 등을 통해 실시하였으며, 설문지는 3,772부<sup>3)</sup>임

### 조사 항목

▶▶▶

- (기본정보) 출생년도, 성별, 퇴직공제 가입여부, 학력, 외국인 여부
- (직업경력) 건설업 진입당시 연령 및 총 근무기간, 진입 당시 구직 경로, 주된 직종, 숙련 수준, 훈련참여 경험, 건설관련 자격증
- (근로실태) 최근 현장에서의 근무시기, 최근 현장의 종류 및 위치, 해당 현장에서의 총 근무기간, 일평균 근로시간, 해당 현장에서의 직종, 임금수준, 근로계약 체결유형, 사회보험 등 적용여부, 해당 일자리 구직경로, 2014년도 월 평균 근로일수
- (생활실태) 주된 거주지, 주거형태, 재산규모, 부채규모, 결혼여부, 자녀수
- (기타) 지난달 근무 현장 수, 교육훈련 수요 직종, 희망복지서비스

1) 퇴직공제 적용대상자 : 근로계약기간 1년 미만 건설근로자

※ 제외자 : 기간의 정함이 없는 상용근로자, 1년 이상 기간을 정하여 고용된 근로자, 1일 4시간미만이고 1주 15시간미만 근로자

2) 설문조사는 퇴직공제에 가입된 건설근로자를 대상으로 응답자의 설문내용을 중심으로 분석함에 따라 전체 건설근로자에 대한 통계로는 한계가 있으므로 활용에 유의하기 바람

3) 퇴직공제제도 미 가입 응답자, 직종분류가 불가한 응답자, 임금이 표준편차의 3배를 벗어나는 응답자 등 제외 함







# CHAPTER 02

---

## 2014년 건설근로자 고용·근로 동향

1. 고용 동향	14
2. 근로·임금 동향	17

# 1 고용 동향

## 가. 건설업 취업자

### ■ 전년대비 건설업 취업자 42천명(2.4%) 증가

- ▶ '14년 건설업 취업자<sup>4)</sup>는 1,796천명으로 전년동기대비 42천명(2.4%) 증가하였으며, 전 산업 증가율(2.1%)보다 0.3%p 높음
- 성별로 남성은 1,645천명으로 31천명(1.9%) 증가하였고, 여성은 151천명으로 12천명(8.1%) 증가함

【표2-1】 건설업 취업자

(단위 : 천명, %)

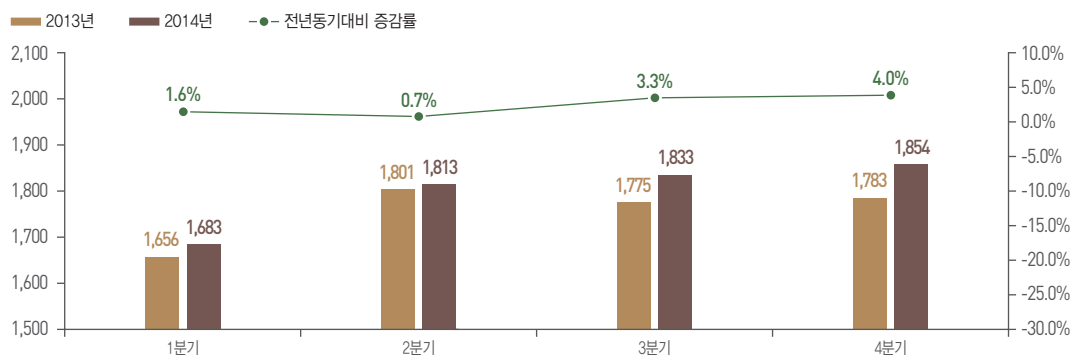
구분	2012	2013	2014	전년대비	
				증감	증감률
전 산업	24,681	25,066	25,599	533	2.1
건설업	1,773	1,754	1,796	42	2.4
남성	1,626	1,614	1,645	31	1.9
여성	147	139	151	12	8.1

\* 자료: 통계청, 경제활동인구연보

- ▶ 분기별 취업자를 살펴보면 '14.4분기에 1,854천명으로 가장 많고, '14.1분기에 1,683천명으로 가장 적음
- '14.4분기에 취업자가 71천명(4.0%) 증가하여 분기 중 취업자 증가율이 가장 높음

【그림2-1】 분기별 건설업 취업자

(단위 : 천명, %)



4) 취업자 : 만 15세이상 인구 중 조사대상주간에 수입을 목적으로 1시간 이상 일한 자, 동일가구 내 가족이 운영하는 사업체의 수입을 위하여 주당 18시간 이상 일한 무급가족종사자, 직장 또는 사업체를 가지고 있으나 일시적인 병 또는 사고, 연가, 교육 등으로 일하지 못하는 일시휴직자 포함

■ 전년대비 건설업 고령층 취업자 48천명(11.6%) 증가

- ▶ '14년 상반기 건설업 취업자 중 고령층(55세 이상)은 463천명으로 건설업 취업자 중 25.4%를 차지함
  - 전 산업 평균 고령층 비중이 23.8%인데 비해 건설업은 25.4%로 1.6%p 높게 나타나며, 제조업 14.4%와 비교하면 11.0%p 높게 나타남
  - 또한, 전년대비 전 산업 평균 고령층 비중이 22.8%에서 23.8%로 1.0%p 증가한데 비해 건설업은 23.0%에서 25.4%로 2.4%p 증가하여 타 산업에 비해 고령화의 정도가 심한 것을 알 수 있음

【표2-2】 건설업 고령층 취업자 현황

(단위 : 천명, %)

구분	2013년		2014년			
	전체	고령자	전체	고령자	전년대비	
					증감	증감률
전 산업	25,398	5,788	25,811	6,138	350	6.0
비중	100.0	22.8	100.0	23.8		
제조업	4,175	535	4,324	621	86	16.1
비중	100.0	12.8	100.0	14.4		
건설업	1,807	415	1,821	463	48	11.6
비중	100.0	23.0	100.0	25.4		

\* 자료: 통계청, 경제활동인구조사-고령층 부가조사(해당년도 5월기준)

## 나. 건설업 임시일용근로자

### ■ 전년대비 임시일용근로자 51천명(16.1%) 증가

- ▶ '14년 건설업 종사자(1,021천명) 중 임시일용근로자는 365천명으로 전체의 35.7%를 차지하고 있으며, 전년대비 51천명(16.1%) 증가한 것으로 나타남
- 상용근로자는 635천명으로 전년대비 15천명(-2.3%) 감소하였으며, 기타 종사자는 21천명으로 전년대비 3천명(-11.5%) 감소한 것으로 나타남

【표2-3】 고용형태별 건설업 종사자 현황

(단위 : 천명, %)

구분	2012	2013	2014	전년대비	
				증감	증감률
건설업	1,002	988	1,021	33	3.4
상용 <sup>주1)</sup>	663	650	635	-15	-2.3
임시일용 <sup>주2)</sup>	323	314	365	51	16.1
기타 <sup>주3)</sup>	16	24	21	-3	-11.5

주) 1. 상용 : 고용계약기간(구두계약 포함)이 1년 이상인 임금근로자 또는 고용계약기간이 정해지지 않고 정규직원으로 일하는 자

2. 임시일용 : 고용계약기간(구두계약 포함)이 1년 미만인 자

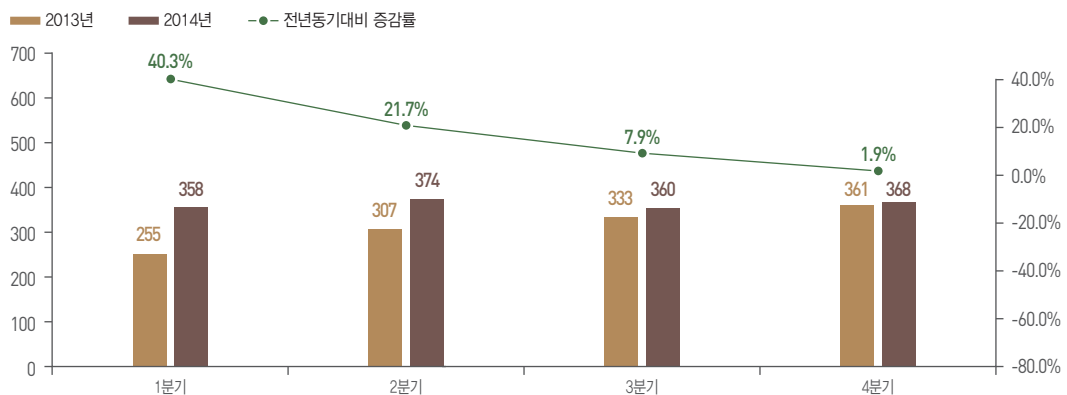
3. 기타 : 일정한 급여 없이 봉사로 또는 판매실적에 따라 판매수수료를 받는 자와 업무를 습득하기 위하여 급여 없이 일하는 자와 그 밖의 종사자

\* 자료 : 고용노동부, 사업체노동력조사

- ▶ 임시일용근로자의 분기별 종사자수는 2분기에 374천명으로 가장 많고, 1분기에는 358천명으로 가장 적게 나타났으며, 전년동기대비 증감률은 1분기 40.3%로 최고치를 기록한 후 점차 감소하여 4분기에 1.9%를 기록함

【그림2-2】 분기별 건설업 임시일용근로자 종사 현황

(단위 : 천명, %)



## 2 근로 · 임금 동향

### 가. 근로일수

#### ■ 전년대비 건설업 임시일용근로자 월평균 근로일수 0.7일(4.5%) 감소

- ▶ '14년 건설업 월 평균 근로일수는 18.3일로 전년대비 0.6일(3.2%) 감소하였으며, 전 산업 증감률보다 2.2%p 낮게 나타남
- 근로형태별로 상용근로자는 20.9일로 전년대비 0.4일(1.9%) 감소하였고, 임시일용근로자는 15.0일로 0.7일(4.5%) 감소하여 임시일용근로자의 근로일수 감소폭이 상용근로자보다 2.6%p 높게 나타남

【표2-4】 건설업 월 평균 근로일수

(단위 : 일, %)

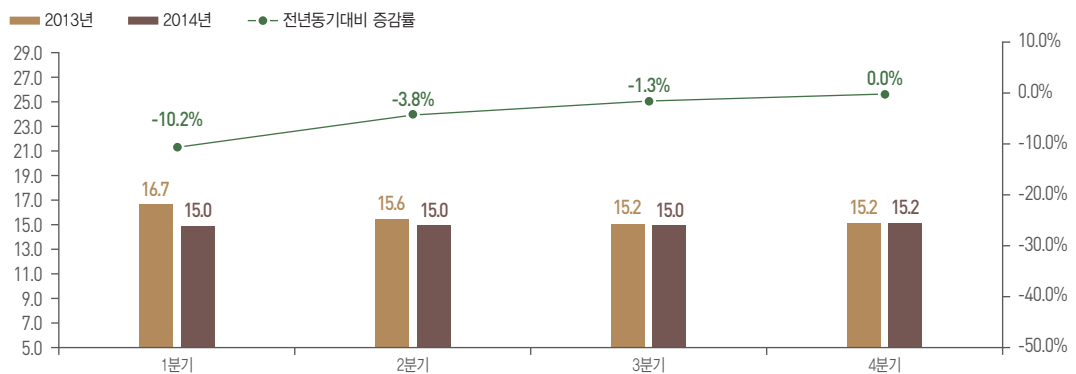
구분	2012	2013	2014	전년대비	
				증감	증감률
전 산업	20.8	20.6	20.4	-0.2	-1.0
건설업	19.0	18.9	18.3	-0.6	-3.2
상용	21.6	21.3	20.9	-0.4	-1.9
임시일용	14.9	15.7	15.0	-0.7	-4.5

\* 자료: 고용노동부, 사업체노동력조사(5인 이상 사업체)

- ▶ 임시일용근로자의 근로일수를 분기별로 살펴보면 1~3분기는 15.0일로 동일했고, 4분기만 15.2일로 나타났으며, 전년동기대비 증감률은 1분기 -10.2%로 최저치를 기록한 이후 점차 증가함

【그림2-3】 분기별 건설업 임시일용근로자 근로일수 현황

(단위: 일, %)



## 나. 근로시간

### ■ 전년대비 건설업 임시일용근로자 월평균 근로시간 4.7시간(3.7%) 감소

- ▶ '14년 건설업 월 평균 근로시간은 148.5시간으로 전년대비 4.2시간(2.8%) 감소하였고, 이는 전 산업의 증감률(-0.7%) 보다 2.1%p 낮은 수준임
- 상용근로자는 168.8시간으로 전년대비 1.9시간(1.1%) 감소한 반면, 임시일용근로자는 122.4시간으로 4.7시간(3.7%) 감소하여, 임시일용근로자의 월평균 근로시간 감소폭이 상용근로자보다 더 크게 나타남
- 상용 및 임시일용 근로자의 월 평균 근로시간을 1일분으로 환산<sup>5)</sup>하면 각각 8.1시간, 8.2시간으로 서로 유사하게 나타남

【표2-5】 건설업 월 평균 근로시간

(단위 : 시간, %)

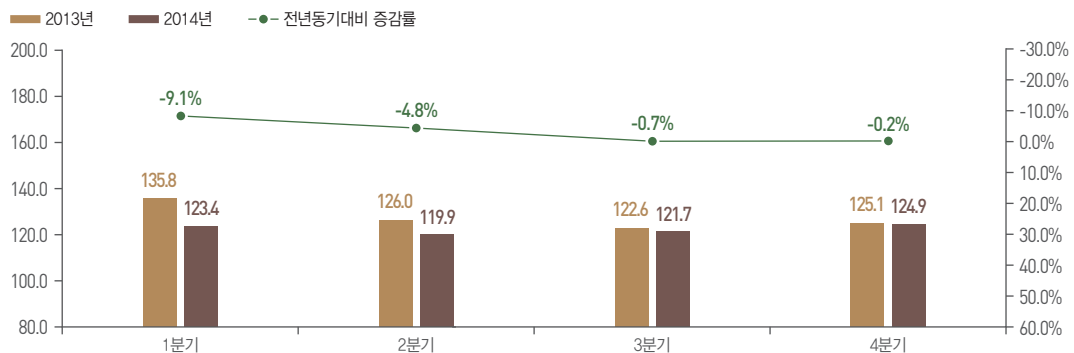
구분	2012	2013	2014	전년대비	
				증감	증감률
전 산업	174.3	172.6	171.4	-1.2	-0.7
건설업	152.5	152.7	148.5	-4.2	-2.8
상용	172.6	170.7	168.8	-1.9	-1.1
임시일용	121.0	127.1	122.4	-4.7	-3.7

\* 자료: 고용노동부, 사업체노동력조사(5인 이상 사업체)

- ▶ 임시일용근로자의 분기별 근로시간은 4분기에 124.9시간으로 가장 많고, 2분기에 119.9시간으로 가장 적게 나타났으며, 전년동기대비 감소율은 1분기에 -9.1%로 가장 높음

【그림2-4】 분기별 건설업 임시일용근로자 근로시간 현황

(단위: 시간, %)



5) (표2-4)의 건설업 상용 및 임시일용근로자의 월 평균 근로일수로 환산  
(상용근로자) 월 168.8시간/월 20.9일 = 일 8.1시간 (임시일용근로자) 월 122.4시간/월 15.0일 = 일 8.2시간



## 다. 월 평균 임금

### ■ 전년대비 건설업 임시일용근로자 월 평균 임금총액 76천원(4.4%) 증가

- ▶ '14년 건설업 월 평균 임금총액은 2,497천원으로 전년대비 82천원(3.4%) 증가하였으며, 전 산업 증감률(2.5%)보다 0.9%p 높음
  - 상용근로자는 3,028천원으로 138천원(4.8%) 증가한 반면, 임시일용근로자는 1,813천원으로 76천원(4.4%) 증가하여, 건설업 상용근로자의 월 평균 임금 상승폭이 임시일용근로자보다 다소 높음
  - 건설업 임시일용근로자의 월 평균 임금은 1,813천원으로, 이는 전 산업(3,190천원) 대비 56.8% 수준이며 건설업 상용근로자(3,028천원) 대비 59.9%로 낮은 수준임
  - 임시일용근로자의 월 평균 임금총액을 1일분으로 환산<sup>6)</sup>하면 121천원임

【표2-6】 건설업 월 평균 임금총액

(단위 : 원, %)

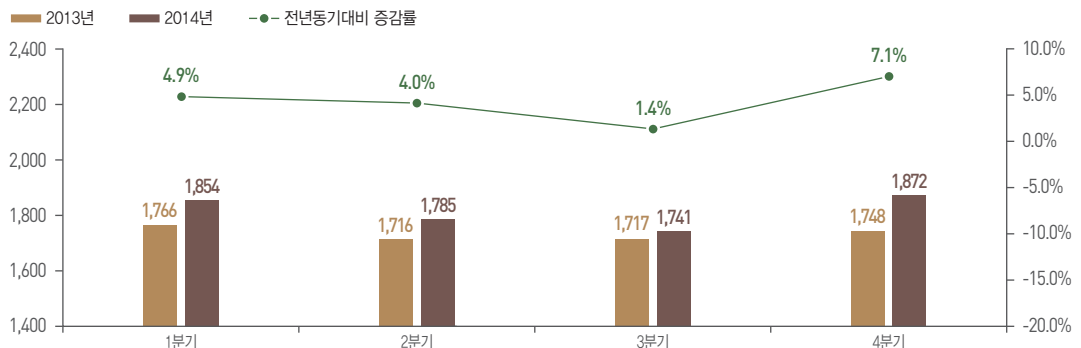
구분	2012	2013	2014	전년대비	
				증감	증감률
전 산업	2,995,471	3,110,992	3,189,995	79,003	2.5
건설업	2,272,615	2,414,477	2,496,551	82,074	3.4
상용	2,735,589	2,889,695	3,028,212	138,517	4.8
임시일용	1,546,057	1,736,483	1,812,566	76,083	4.4

\* 자료: 고용노동부, 사업체노동력조사(5인 이상 사업체)

- ▶ 임시일용근로자의 월평균 임금은 1분기에 1,872천원으로 가장 많고, 3분기에 1,740천원으로 가장 적으며, 전년동기대비 증가율은 4분기에 7.1%(123천원)로 가장 높게 나타남

【그림2-5】 분기별 건설업 임시일용근로자 임금총액

(단위: 천원, %)



6) <표2-4>의 건설업 임시일용근로자의 월 평균 근로일수로 환산(월 1,812,566원/월 15.0일 = 일 121천원)







# CHAPTER 03

---

## 퇴직공제 가입 건설근로자 현황

- |                         |    |
|-------------------------|----|
| 1. 퇴직공제 가입 건설근로자 현황(총괄) | 22 |
| 2. 2014년 퇴직공제 가입 현황     | 23 |

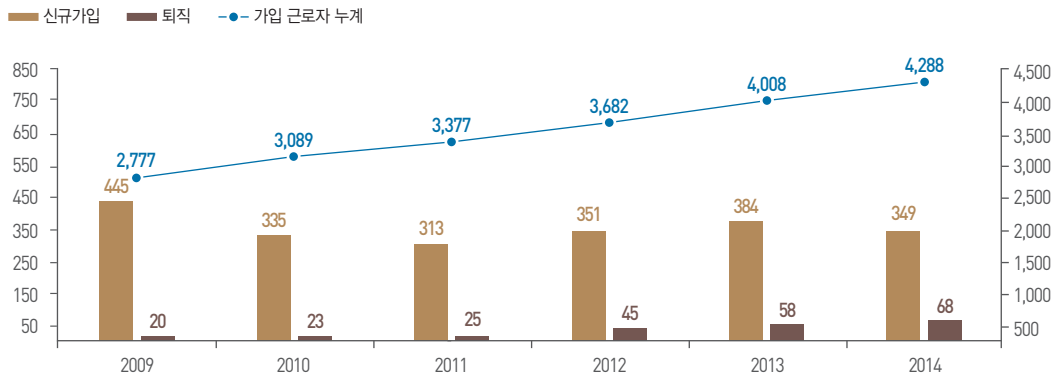
## 1 퇴직공제 가입 건설근로자 현황(총괄)

### ■ '14년말 기준 퇴직공제 가입 건설근로자 4,288천명

- ▶ '14년말 기준 퇴직공제 가입 건설근로자는 4,288천명으로 '13년말 이후 349천명이 신규 가입하고, 68천명이 퇴직하여 281천명 순증가 하였음

【그림3-1】 연도별 가입 건설근로자 추이

(단위 : 천명)



- 퇴직공제 가입근로자 누계는 '10.9월 퇴직공제 가입공사 확대<sup>7)</sup>의 영향으로 '11년 이후 연 평균 약 8% 증가 하였으며,
- '11.7월 건설근로자에 대한 '고지의무'가 신설되어 개인별 퇴직공제 적립내역을 정기적으로 고지함에 따라 '12년 이후 퇴직자<sup>8)</sup>가 증가한 것으로 추정됨

【표3-1】 연도별 가입 건설근로자 현황

(단위 : 천명, %)

구분	2009	2010	2011	2012	2013	2014
누계	2,777 (18.1)	3,089 (11.2)	3,377 (9.3)	3,682 (9.0)	4,008 (8.9)	4,288 (7.0)
신규가입	446	335	313	351	384	349
퇴직	20	23	25	45	58	68

주) 1. 누계: 전년 가입근로자누계 + 당해년도 신규자 - 당해년도 퇴직자

2. ( )는 전년대비 증가율

7) 공공공사 5억원 이상 → 공공공사 3억원 이상, 민간공사 100억원 이상

8) 퇴직공제금 지급 요건 : 퇴직공제 납부월수가 12개월(252일)이상인 근로자가 건설업에서 퇴직·사망 또는 60세에 이른 경우

※ 퇴직의 의미 : 자신이 새로운 사업을 시작한 경우, 건설업 외에 고용된 경우, 기간의 정함이 없는 상용근로자로 고용된 경우 등

### ■ 신규 가입 건설근로자 전년대비 34,625명(9.0%) 감소

- ▶ '14년 퇴직공제 신규 가입 건설근로자는 348,968명으로 전년대비 34,625명(9.0%) 감소한 것으로 나타남<sup>9)</sup>
- 남성은 286,684명으로 전년대비 32,095명(10.1%) 감소하였으며, 여성은 62,284명으로 전년대비 2,530명(3.9%) 감소하였음

【표3-2】신규가입 근로자 현황

(단위 : 명, %)

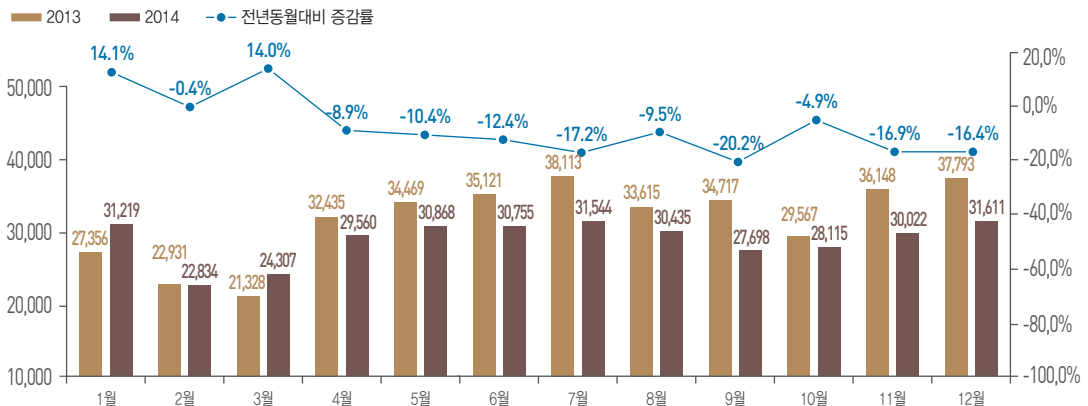
구분	2012	2013	2014	전년대비	
				증감	증감율
계	350,633	383,593	348,968	-34,625	-9.0
남성	291,168	318,779	286,684	-32,095	-10.1
여성	59,465	64,814	62,284	-2,530	-3.9

주) 각 월의 합계

- ▶ 월별 신규가입 건설근로자는 '14.12월에 31,611명으로 가장 많고, '14.2월에 22,834명으로 가장 적게 나타남
- 전년동월대비 증감률은 '14.1월에 14.1%(3,863명) 증가로 가장 높고, '14.9월의 경우 20.2%(7,019명) 감소하여 가장 낮은 것으로 나타남

【그림3-2】월별 신규가입 근로자 현황

(단위 : 명, %)



9) 전년대비 퇴직공제 신고가 있는 건설현장이 6% 감소함에 따른 것으로 보임(30,963개소 → 29,063개소)

## ■ 퇴직 건설근로자 전년대비 10,145명(17.5%) 증가

- ▶ '14년 퇴직<sup>10)</sup>한 건설근로자는 68,113명으로 전년대비 10,145명(17.5%) 증가한 것으로 나타남  
 - 남성은 61,715명으로 전년대비 8,837명(16.7%) 증가하였고, 여성은 6,398명으로 전년대비 1,308명(25.7%) 증가하였음
- ▶ '14년 퇴직공제금 지급금액은 152,243백만원으로 전년대비 29,975백만원(24.5%) 증가하였으며, 1인당 평균 지급액은 2,235천원으로 전년대비 126천원(6.0%) 증가함

【표3-3】 퇴직 근로자 현황

(단위: 명, %, 백만원)

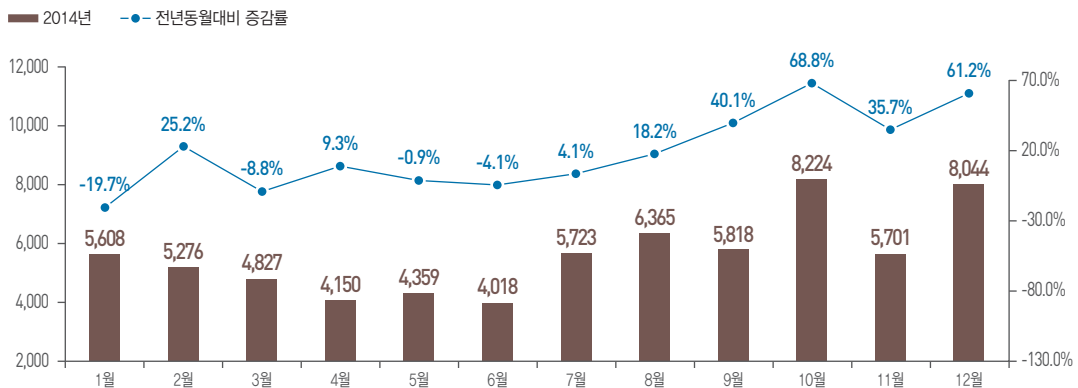
구분	2012	2013	2014	전년대비	
				증감	증감률
계	45,257	57,968	68,113	10,145	17.5
남성	40,486	52,878	61,715	8,837	16.7
여성	4,771	5,090	6,398	1,308	25.7
지급금액	88,877	122,267	152,243	29,975	24.5%
1인평균(천원)	1,964	2,109	2,235	126	6.0%

- 주) 1. 각 월의 합계  
 2. 지급금액은 미상환대부금 포함

- ▶ 월별 퇴직자를 살펴보면 '14.10월에 8,224명으로 가장 많고, '14.6월에 4,018명으로 가장 적으며, 동절기 이후 장마기 도래전까지 건설현장이 본격 가동됨에 따라 월별 퇴직자는 5,000명 미만으로 줄어듦

【그림3-3】 월별 퇴직 근로자 현황

(단위 : 명, %)



10) 퇴직공제금 지급 요건 : 퇴직공제 납부월수가 12개월(252일)이상인 근로자가 건설업에서 퇴직·사망 또는 60세에 이른 경우  
 (퇴직사유 : 자신이 새로운 사업을 시작한 경우, 건설업 외에 고용된 경우, 기간의 정함이 없는 상용근로자로 고용된 경우 등)

## ■ 월 평균 근로일수 전년대비 0.3일(1.7%) 증가

- ▶ '14년 퇴직공제 월 평균 신고된 건설근로자는 547천명으로 전년대비 0.2천명(0.1%) 감소 하였으나,
- － 월 평균 적립일수는 8,851천일로 전년대비 141천일(1.6%) 증가하였으며, 1인당 월 평균 적립 일수는 16.2일로 전년대비 0.3일(1.7%) 증가한 것으로 나타남

【표3-4】 월 평균 피공제자 수 및 적립일수

(단위: 명, 천일, %)

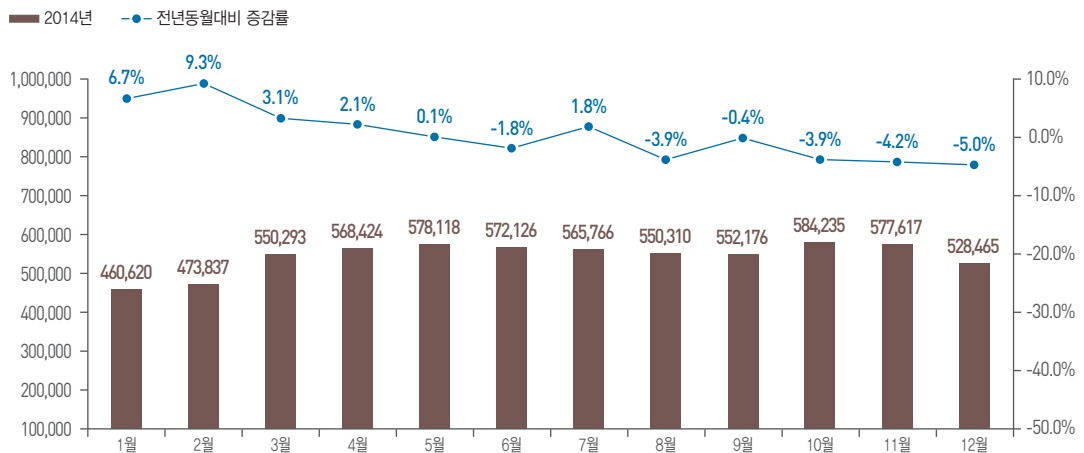
구분	2012	2013	2014	전년대비	
				증감	증감률
피공제자 수	471,589	547,113	546,832	-281	-0.1
적립일수	7,128	8,710	8,851	141	1.6
월 평균(일)	15.1	15.9	16.2	0.3	1.7

주) 각 월의 평균

- ▶ 월별 신고된 피공제자는 '14.10월에 584천명으로 가장 많고, '14.1월에 461천명으로 가장 적으며, 전년동월대비 증감률은 '14.2월에 9.3%(40천명)로 가장 높게 나타남
- － 동절기인 1~2월에 신고된 피공제자가 가장 적고, 3월부터 건설현장이 본격 가동됨에 따라 신고 인원도 증가하다 장마기(6월말~8월초)에 다소 감소함

【그림3-4】 월별 피공제자 현황

(단위 : 명, %)

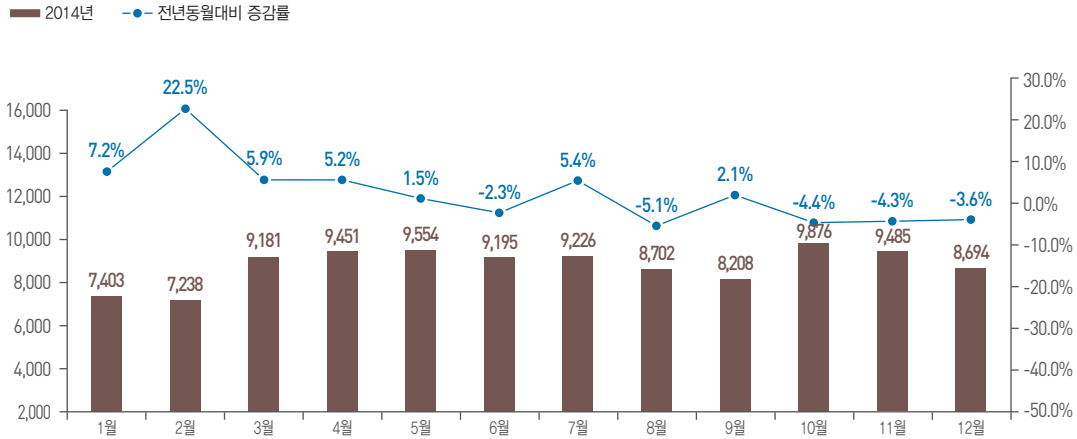




- ▶ 월별 적립일수는 '14.10월에 9,876천일로 가장 많고, '14.2월에 7,238천일로 가장 적으며, 전년동월대비 증감률은 '14.2월에 22.5%<sup>11)</sup> (1,331천일)로 가장 높게 나타남

【그림3-5】 월별 적립일수 현황

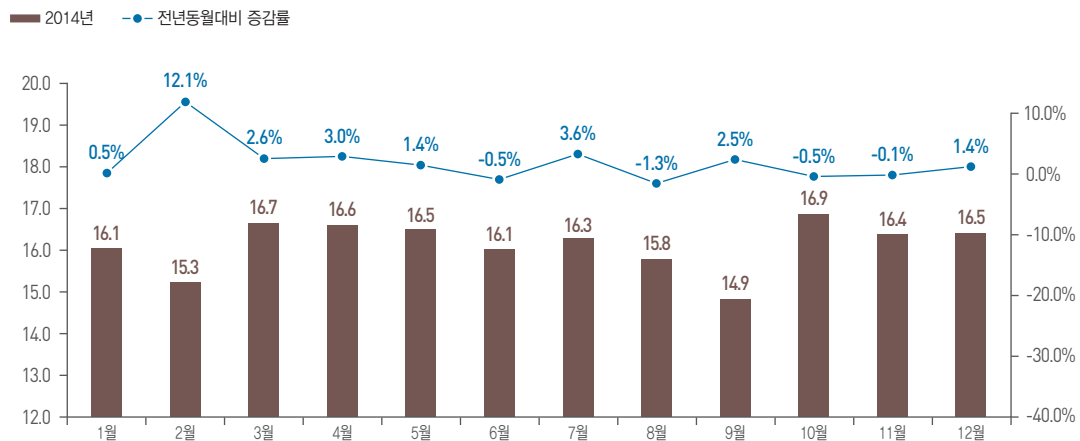
(단위 : 천일, %)



- ▶ 월 평균 적립일수는 '14.10월에 16.9일로 가장 많고, '14.9월에 14.9일로 가장 적으며, 전년 동월대비 증감률은 '14.2월이 12.1%(1.7일)로 가장 높게 나타남

【그림3-6】 월 평균 퇴직공제 적립일수 현황

(단위 : 일, %)



11) 전년동월대비 증감률이 대폭 증가한 것은 규정연휴 차이('13년은 2월, '14년은 1월)에 의한 것으로 추정됨

## ■ 공사당 월 평균 신고일수 305일로 전년대비 24일(8.3%) 증가

- ▶ '14년 퇴직공제 총 신고 일수는 106,212천일로 전년대비 1,689천일(1.6%) 증가하였으며, 공사당 월 평균 신고일수는 305일로 전년대비 24일(8.3%) 증가함
- 발주 유형별로 살펴보면, 공공공사의 총 신고일수는 49,403천일로 전년대비 4,363천일(8.1%) 감소하였고, 공사당 월 평균 신고일수도 160일로 전년대비 1일(0.3%) 감소하였음
- 민간공사의 총 신고일수는 55,716천일로 전년대비 5,805천일(11.6%) 증가하였고, 공사당 월 평균 신고일수는 1,734일로 전년대비 12일(0.7%) 증가하였음
- 기타공사의 총 신고일수는 1,092천일로 전년대비 246천일(29.2%) 증가하였고, 공사당 월 평균 신고일수는 137일로 전년대비 28일(25.3%) 증가하였음

【표3-5】 발주유형별 신고일수 현황(전년대비)

(단위: 개소, 일, %)

구분	2013년			2014년				
	공사수 <sup>주1)</sup>	총 신고 일수 <sup>주2)</sup> (천일)	공사당 월 평균 신고일수 <sup>주3)</sup>	공사수	총 신고 일수(천일)	증감률	공사당 월 평균 신고일수	증감율
계	30,963	104,523	281	29,063	106,212	1.6	305	8.3
공공공사 <sup>주4)</sup>	27,903	53,766	161	25,720	49,403	-8.1	160	-0.3
민간공사 <sup>주5)</sup>	2,415	49,911	1,722	2,678	55,716	11.6	1,734	0.7
기타 <sup>주6)</sup>	645	846	109	665	1,092	29.2	137	25.3

- 주) 1. 해당기간 퇴직공제 신고가 있는 건설공사 수  
 2. 해당기간 퇴직공제에 신고된 총 근로일수  
 3. 총 신고일수 ÷ 공사수 ÷ 12월  
 4. 3억원 이상의 공공건설 및 민자유치공사  
 5. 200호(실)이상 공동주택·오피스텔·주상복합 공사 및 100억원 이상 민간건설공사  
 6. 퇴직공제 당면가입 이외의 공사(주4·5 이외의 공사)

## ■ 공공공사 대비 민간공사 공사당 월 평균 신고일수 1,574일 높아

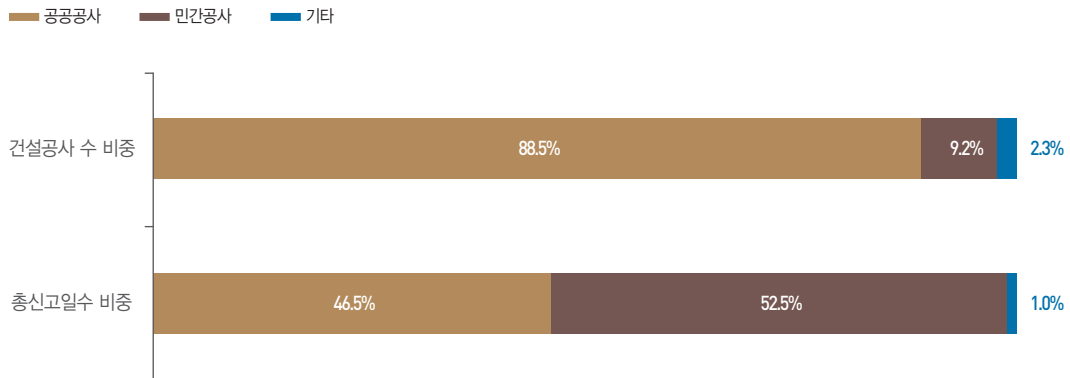
▶ '14년 발주유형별 월 평균 신고일수를 살펴보면, 민간공사 1,734일, 공공공사 160일, 기타 137일 순임

– 총 신고일수 비중은 민간공사 52.5%, 공공공사 46.5%, 기타공사 1.0%임

- 민간공사의 경우 전체 건설공사 건수의 9.2%를 차지한데 비해 총 신고일수는 52.5%를 차지하고 있어 공사당 월평균 신고일수가 높음
- '14년 100억이상 공공공사(3,122개소)와 민간공사(2,645개소)의 공사당 월 평균 신고일수를 비교하면, 공공공사 876일, 민간공사 1,752일로 민간공사가 100% 높게 나타남
- 이는 민간공사가 공공공사에 비해 상대적으로 근로자 투입이 많은 대규모 건축공사가 많기 때문으로 보여짐

【그림3-7】 발주유형별 현황 비교

(단위 : %)



▶ '14년 공사유형별 총 신고일수는 공공건설 46,881천일, 공동주택 27,343천일, 민간공사 23,939천일 순으로 나타났으며, 공사당 월 평균 신고일수는 공동주택공사가 2,523일로 가장 많고, 기타공사가 137일로 가장 적게 나타남

【표3-6】 공사유형별 신고일수 현황(전년대비)

(단위: 개소, 일, %)

구분		2013년			2014년				
		공사수	총 신고 일수(천일)	공사당 월 평균 신고일수	공사수	총 신고 일수(천일)	증감률	공사당 월 평균 신고일수	증감률
계		30,963	104,523	281	29,063	106,212	1.6	305	8.3
공공	공공건설	27,677	50,853	153	25,535	46,881	-7.8	153	-0.1
	민자유치	226	2,913	1,074	185	2,522	-13.4	1,136	5.8
민간	공동주택	739	23,999	2,706	903	27,343	13.9	2,523	-6.8
	오피스텔	138	1,793	1,083	158	2,104	17.3	1,110	2.5
	주상복합	93	1,781	1,596	108	2,330	30.8	1,798	12.6
	민간건설	1,445	22,337	1,288	1,509	23,939	7.2	1,322	2.6
기타		645	846	109	665	1,092	29.2	137	25.3

- 주) 1. 공사수 : 해당기간 퇴직공제 신고가 있는 건설공사 수  
 2. 신고일수 : 해당기간 퇴직공제에 신고 된 총 근로일수  
 3. 공사당 월 평균 신고일수 : 총 신고일수 ÷ 공사수 ÷ 12월

▶ '14년 공사금액별 총 신고일수는 100억원 미만 공사 17,142천일, 100억원 이상 공사 89,069천일임

－ 공사당 월 평균 신고일수는 100억원 미만 공사가 62일로 전년대비 1일(0.7%) 증가하였고, 100억원 이상 공사는 1,282일로 전년대비 31일(2.5%) 증가한 것으로 나타남

【표3-7】 공사금액별 신고현황(전년대비)

(단위: 개소, 일, %)

구분		2013년			2014년				
		공사수	총 신고 일수(천일)	공사당 월 평균 신고일수	공사수	총 신고 일수(천일)	증감률	공사당 월 평균 신고일수	증감률
계		30,963	104,523	281	29,063	106,212	1.6	305	8.3
100억원 미만		25,228	18,459	61	23,275	17,142	-7.1	62	0.7
100억원 이상		5,735	86,064	1,251	5,788	89,069	3.5	1,282	2.5

- 주) 1. 공사수 : 퇴직공제 신고가 있는 건설공사 기준  
 2. 신고일수 : 해당기간 퇴직공제에 신고 된 근로일수의 합

- 전년대비 외국인 신규가입 근로자 9,395명(21.0%) 증가, 퇴직 근로자 2,152명(24.8%) 감소
  - ▶ '14년 12월말 기준 퇴직공제 가입 외국인 근로자는 338,611명
  - ▶ '14년 신규가입 외국인 근로자는 54,215명으로 전년대비 9,395명(21.0%) 증가함
    - 퇴직 외국인 근로자는 6,538명으로 전년대비 2,152명(24.8%) 감소하였으나, 1인당 평균 지급액은 2,020천원으로 전년대비 31천원(1.5%) 증가하였음

【표3-8】 외국인 근로자 신규 가입 및 퇴직 현황

(단위: 명, 백만원, %, 전년대비)

구분		2012년	2013년	2014년	전년대비	
					증감	증감률
신규가입 근로자		34,891	44,820	54,215	9,395	21.0
퇴직 근로자	인원	7,863	8,690	6,538	-2,152	-24.8
	지급금액	13,832	17,287	13,206	-4,081	-23.6
	1인평균(천원)	1,759	1,989	2,020	31	1.5

- 전년대비 신고된 월 평균 외국인 근로자 9,123명(21.5%) 증가, 적립일수 172천일(24.3%) 증가
  - ▶ '14년 신고된 월 평균 외국인 근로자는 51,504명으로 전년대비 9,123명(21.5%) 증가함
    - 적립일수는 876천일로 전년대비 172천일(24.3%) 증가하였고, 월 평균 신고일수는 17.0일로 전년대비 0.4일(2.6%) 증가하였음

【표3-9】 외국인 근로자 월 평균 신고 현황

(단위: 명, 천일, %, 전년대비)

구분	2012년	2013년	2014년	전년대비	
				증감	증감률
피공제자 수	36,435	42,381	51,504	9,123	21.5
적립일수	574	705	876	172	24.3
월평균(일)	15.7	16.5	17.0	0.4	2.6

# CHAPTER 04

---

## 설문조사 결과

1. 일반현황	32
2. 직업경력	34
3. 근로·임금실태	39
4. 생활실태	52

## 1 일반현황

### 가. 조사표본

- 분석대상인 건설근로자에 대한 효과적인 설문조사를 실시하기 위해 설문조사 대상자를 건설 근로자 중 퇴직공제 가입된 근로자로 한정하였으며 '14년 퇴직공제 EDI로 신고된 건설근로자의 연령대별 분포와 조사 표본의 분포를 유사하게 하였음

【표4-1】 모집단과 조사표본 분포 비교

(단위: 명, %)

모집단(퇴직공제)			조사표본(응답자)		
구분	비율		구분	응답자	비율
연령	계	100.0	연령	계	3,772
	20대	9.4		20대	380
	30대	12.8		30대	534
	40대	27.4		40대	952
	50대	33.9		50대	1,190
	60대	14.5		60대	615
	70대 이상	2.0		70대 이상	101
					100.0
					10.1
					14.2
					25.2
					31.5
					16.3
					2.7

### 나. 응답자 현황

- 설문응답자 일반현황을 살펴보면,
  - － 남성 94.8%, 여성 5.2% 이며,
  - － 연령별로는 20대 10.1%, 30대 14.2%, 40대 25.2%, 50대 31.5%, 60대 16.3%, 70대 이상 2.7%임
  - － 근무경력별로는 3년미만 20.6%, 3년이상 5년미만 11.7%, 5년이상 10년미만 19.4%, 10년이상 20년미만 24.4%, 20년 이상 24.0%임
  - － 지역별, 직종별 응답자 비율은 【표4-2】 참조



【표4-2】 설문 응답자 현황

(단위: 명, %)

구분		응답자	비율	구분		응답자	비율
성별	계	3,772	100.0	직종	계	3,772	100.0
	남	3,574	94.8		건축목공	166	4.4
	여	198	5.2		기계설비공	81	2.1
연령	계	3,772	100.0		내선전공	182	4.8
	20대	380	10.1		내장공	37	1.0
	30대	534	14.2		도장공	50	1.3
	40대	952	25.2		미장공	98	2.6
	50대	1,190	31.5		방수공	58	1.5
	60대	615	16.3		배관공	176	4.7
	70대 이상	101	2.7		보통인부	700	18.6
근무 경력	계	3,772	100.0		비계공	161	4.3
	3년 미만	776	20.6		석공	55	1.5
	3년~5년	440	11.7		용접공	132	3.5
	5년~10년	732	19.4		조력공	133	3.5
	10년~20년	919	24.4		조적공	59	1.6
	20년 이상	905	24.0		철근공	358	9.5
					타일공	97	2.6
					통신설비공	41	1.1
					형틀목공	799	21.2
					기타 <sup>12)</sup>	389	10.3
거주지	계	3,772	100.0	거주지	경기	571	15.1
	서울	1028	27.3		강원	72	1.9
	부산	358	9.5		충북	59	1.6
	대구	273	7.2		충남	84	2.2
	인천	209	5.5		전북	141	3.7
	광주	329	8.7		전남	167	4.4
	대전	123	3.3		경북	175	4.6
	울산	77	2.0		경남	85	2.3
	세종	17	0.5		제주	4	0.1

12) 설문인원이 35명 미만인 직종에 대해 “기타”로 표시

## 2 직업경력

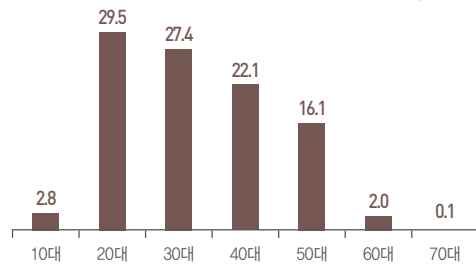
### 가. 진입 연령

#### ■ 건설현장 진입 연령은 평균 36.5세

- ▶ 설문조사 건설근로자의 건설현장 진입 당시 평균 연령은 36.5세이며, 20대에 진입한 근로자가 29.5%로 가장 많았으며, 30대 27.4%, 40대 22.1%, 50대 16.1%, 10대 2.8%, 60대 2.0%, 70대 0.1% 순으로 나타남

【그림4-1】 건설현장 진입 연령현황

(단위 : %)



- ▶ 직종별로 살펴보면, 진입 평균 연령이 높은 그룹은 조력공 42.9세, 방수공 42.4세, 도장공 41.4세 순이며,
  - 낮은 그룹은 내장공 31.5세, 내선전공 32.2세, 조적공 33.6세 순임

【표4-3】 직종별 건설현장 진입 평균 연령

(단위: 세)

직종	평균 연령	직종	평균 연령
계	36.5	비계공	35.2
건축목공	40.2	석공	34.1
기계설비공	33.9	용접공	33.8
내선전공	32.2	조력공	42.9
내장공	31.5	조적공	33.6
도장공	41.4	철근공	34.2
미장공	36.4	타일공	39.5
방수공	42.4	통신설비공	35.4
배관공	35.9	형틀목공	35.5
보통인부	39.7	기타	34.6

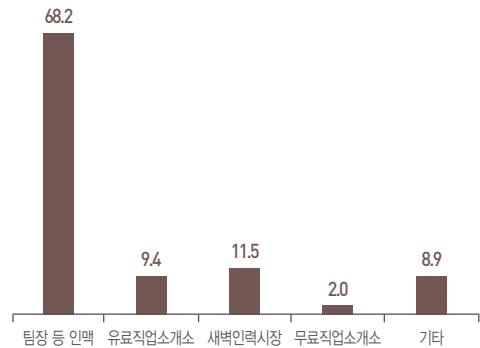
## 나. 진입당시 구직경로

- 건설업 진입 당시 근로자의 68.2%가 팀장 등 인맥에 의해 취업

▶ 진입당시 구직경로는 팀장 등 인맥에 의한 구직이 68.2%, 새벽인력시장 11.5%, 유료 직업소개소 9.4%, 기타 8.9%, 무료직업소개소 2.0% 순이며, 대부분의 건설 근로자는 팀장 등에 의한 인맥과 새벽 인력 시장에 의해 건설업에 진입하는 것으로 나타남

【그림4-2】 진입당시 구직경로

(단위 : %)



## 다. 훈련참여 경험

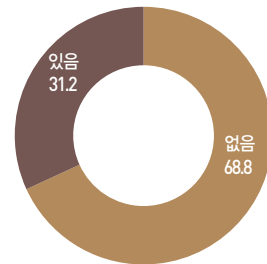
- 건설관련 훈련참여 경험자 비율은 31.2%

▶ 건설근로자 중 훈련참여 경험이 있는 근로자는 31.2%, 없는 근로자는 68.8%로 나타남

– 참여횟수로 살펴보면 1회 참여자는 18.3%, 2회 참여자는 5.4%, 3회 이상 참여자는 7.5%임

【그림4-3】 훈련참여 경험현황

(단위 : %)

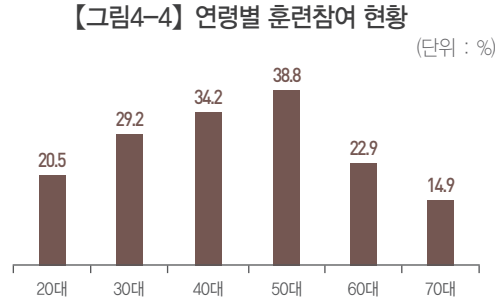


【표4-4】 훈련참여 횟수 현황

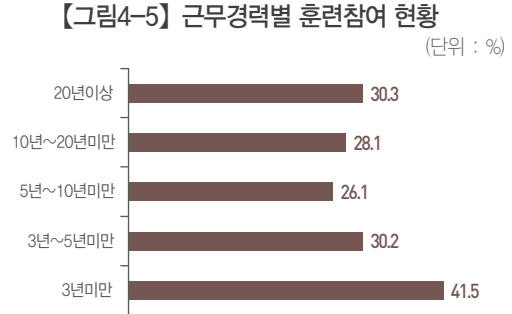
(단위 : %)

구분			구분		
비율			비율		
훈련참여 경험	계	100.0	참여횟수	계	31.2
	없음	68.8		1회	18.3
	있음	31.2		2회	5.4
				3회 이상	7.5

- ▶ 연령별 훈련참여 경험자는 50대 38.8%, 40대 34.2%로 전체 평균(31.2%)을 상회하였지만, 20대, 30대, 60대, 70대는 평균 대비 낮음



- ▶ 근무경력별 훈련참여 현황을 살펴보면 3년 미만 경력자가 41.5%로 가장 높고, 5년~10년 미만 경력의 근로자가 26.1%로 가장 낮게 나타남
  - 근무경력에 따른 훈련참여 여부는 특별한 관계가 없는 것으로 보임



- ▶ 직종별로는 조력공 66.9%, 용접공 56.8%, 타일공 54.6% 순으로 훈련경험이 높은 것으로 나타났고
  - 내장공 13.5%, 보통인부 18.9%, 철근공 19.3% 순으로 훈련경험이 낮은 것으로 나타남

**【표4-5】 직종별 훈련참여 현황**

(단위 : %)

직종	없음	있음	직종	없음	있음
<b>계</b>	<b>68.8</b>	<b>31.2</b>	비계공	67.7	32.3
건축목공	58.4	41.6	석공	78.2	21.8
기계설비공	70.4	29.6	용접공	43.2	56.8
내선전공	68.1	31.9	조력공	33.1	66.9
내장공	86.5	13.5	조적공	59.3	40.7
도장공	66.0	34.0	철근공	80.7	19.3
미장공	58.2	41.8	타일공	45.4	54.6
방수공	60.3	39.7	통신설비공	75.6	24.4
배관공	56.8	43.2	형틀목공	71.8	28.2
보통인부	81.1	18.9	기타	68.1	31.9

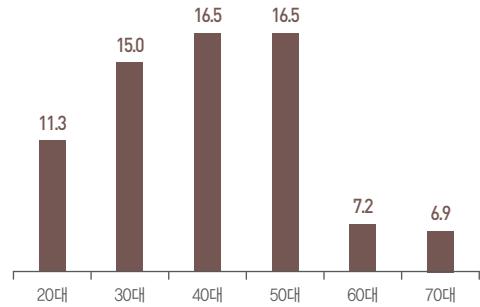
## 라. 자격증

### ■ 자격증 보유비율 14.0%

- ▶ 건설근로자 중 자격증을 보유한 근로자는 14.0%로 나타났으며, 연령별로는 40~50대 근로자의 자격증 보유비율이 16.5%로 가장 높음
- 자격증 수로 살펴보면 1개 보유자는 9.3%, 2개 보유자는 2.9%, 3개 이상 보유자는 1.8%로 나타남

【그림4-6】 연령별 자격증 보유 현황

(단위 : %)



【표4-6】 자격증 보유 현황

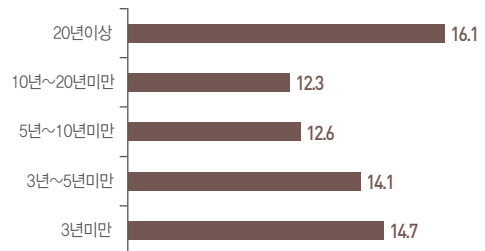
(단위 : %)

구분		비율	구분		비율
자격증 유무	계	100.0	보유 자격증 개수	계	14.0
	있음	14.0		1개	9.3
	없음	86.0		2개	2.9
				3개이상	1.8

- ▶ 근무경력별 자격증 보유율을 살펴보면 10년~20년미만 경력자가 12.3%로 가장 낮고, 20년이상 경력의 근로자가 16.1%로 가장 높게 나타남

【그림4-7】 근무경력별 자격증 보유 현황

(단위 : %)





- ▶ 직종별로는 내선전공 26.9%, 용접공 25.8%, 통신설비공 22.0% 순으로 자격증 보유율이 높은 것으로 나타남

【표4-7】 직종별 자격증 보유 현황

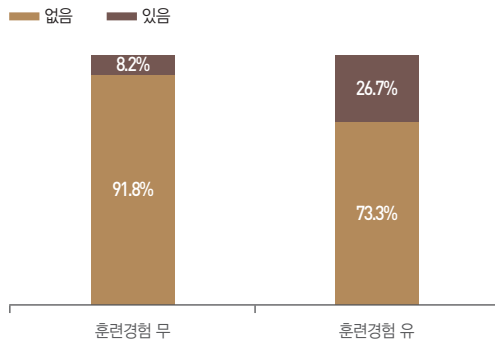
(단위: %)

직종	없음	있음	직종	없음	있음
계	86.0	14.0	비계공	83.9	16.1
건축목공	83.7	16.3	석공	94.5	5.5
기계설비공	84.0	16.0	용접공	74.2	25.8
내선전공	73.1	26.9	조력공	85.7	14.3
내장공	94.6	5.4	조적공	84.7	15.3
도장공	82.0	18.0	철근공	93.9	6.1
미장공	87.8	12.2	타일공	79.4	20.6
방수공	87.9	12.1	통신설비공	78.0	22.0
배관공	83.0	17.0	형틀목공	87.6	12.4
보통인부	92.1	7.9	기타	78.9	21.1

- ▶ 훈련참여경험이 있는 건설근로자는 경험이 없는 근로자보다 자격증보유 비율이 18.5%p 높고, 숙련수준별로 살펴보면 팀장·반장 21.9%, 기능공 14.0%, 조공·일반공 10.4%로 숙련수준이 높을수록 자격증 보유비율도 높아지는 경향을 보임

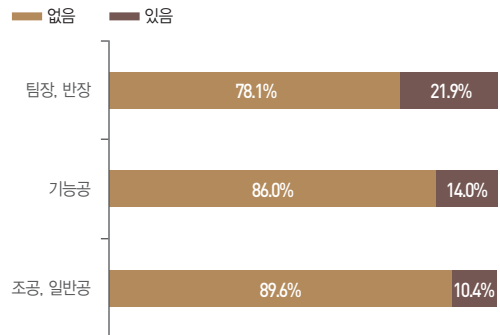
【그림4-8】 훈련참여경험에 따른 자격증 보유현황

(단위 : %)



【그림4-9】 숙련수준에 따른 자격증 보유 현황

(단위 : %)



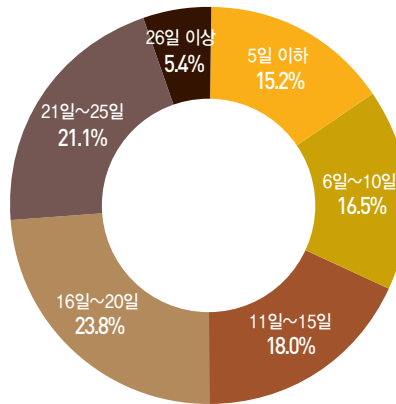
### 3 근로 · 임금실태

#### 가. 근로일수

##### ■ 2014년 월 평균 근로일수는 14.9일

- ▶ 설문조사 건설근로자의 월 평균 근로일수는 16일~20일 23.8%, 21일~25일 21.1%, 11일~15일 18.0%, 6일~10일 16.5%, 5일 이하 15.2%, 26일 이상 5.4% 순으로 나타났으며,  
 - 월 평균 근로일수는 14.9일<sup>13)</sup>임

【그림4-10】 월 평균 근로일수



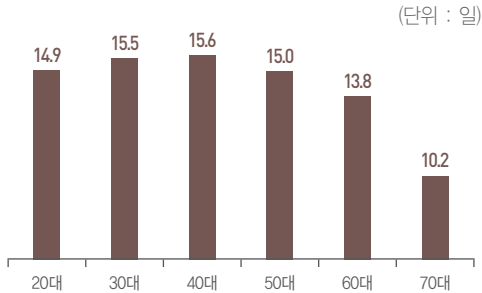
- ▶ 월별 평균 근로일수는 5월이 16.3일로 가장 많고, 1월이 13.0일로 가장 적은 것으로 나타남  
 - 특히, 동절기(12월~2월) 월 평균 근로일수는 13.3일에 그침

구분	1월	2월	3월	4월	5월	6월	7월	8월	9월	10월	11월	12월
월 평균 근로일수	13.0	13.2	15.5	16.0	16.3	15.7	14.9	14.8	15.0	15.5	14.9	13.6

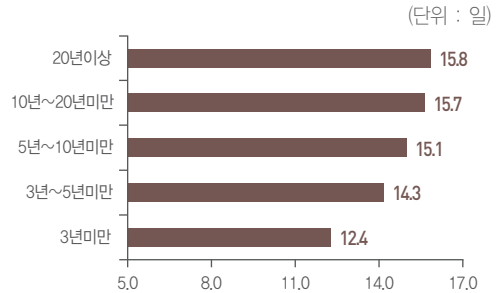
13) 설문조사 결과는 퇴직공제 1인당 월 평균 신고일수(16.2일) 보다 1.3일 낮게 조사됨

- ▶ 연령별로는 40대가 15.6일로 가장 많고, 70대가 10.2일로 가장 적으며, 근무경력별로는 경력이 많을수록 근로일수가 점점 증가하는 경향을 보임

【그림4-11】 연령별 월 평균 근로일수

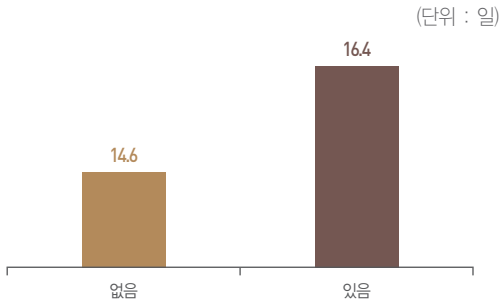


【그림4-12】 근무경력별 월 평균 근로일수

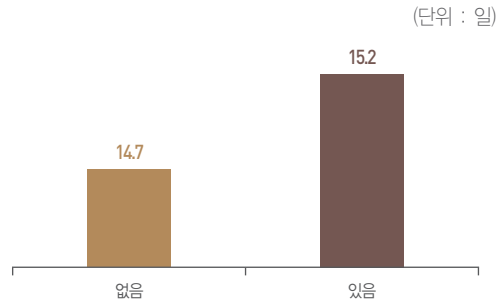


- ▶ 자격증 보유 및 훈련 참여 경험 여부로는 자격증 보유자가 미보유자 보다 1.8일(12.3%) 많고, 훈련참여 경험자가 미경험자 보다 0.5일(3.4%) 더 많음

【그림4-13】 자격증 보유별 월평균 근로일수

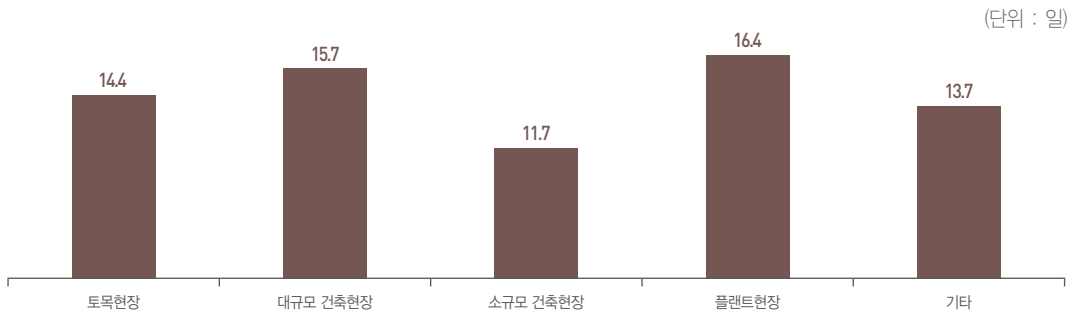


【그림4-14】 훈련참여 경험별 월평균 근로일수



- ▶ 현장별로는 플랜트 현장이 16.4일로 가장 많고, 아파트 등 대규모 건축현장 15.7일, 토목 현장 14.4일, 기타 13.7일, 소규모 건축현장 11.7일 순으로 나타남

【그림4-15】 현장별 월평균 근로일수



- ▶ 직종별로 살펴보면 근로일수 상위 그룹은 내선전공 18.0일, 통신설비공 17.8일, 기계설비공 17.5일 순으로 나타났으며, 하위 그룹은 도장공 10.7일, 타일공 11.9일, 미장공 12.2일 순임
- － 근로일수 상위 그룹은 설비관련 직종으로 고용이 비교적 안정됨에 따라 월 근로일수가 높게 나타난 것으로 보여짐

【표4-8】 직종별 월 평균 근로일수

(단위: 일)

직종	근로일수	직종	근로일수
계	14.9	조적공	14.8
내선전공	18.0	건축목공	14.5
통신설비공	17.8	조력공	14.0
기계설비공	17.5	석공	13.6
배관공	16.8	내장공	13.2
용접공	16.5	보통인부	12.7
기타	16.4	방수공	12.2
철근공	15.3	미장공	12.2
형틀목공	15.2	타일공	11.9
비계공	14.9	도장공	10.7

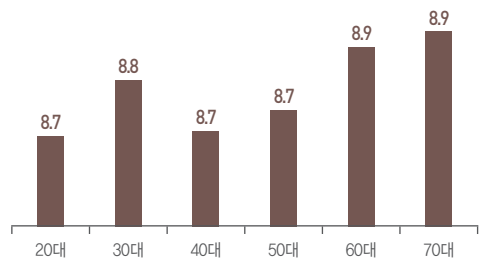
## 나. 일 평균 근로시간

### ■ 일 평균 근로시간은 8.7시간

- ▶ 점심시간 등 휴게시간을 제외한 건설 근로자의 일 평균 근로시간은 8.7시간임
- － 일 평균 8~10시간을 근무한 근로자가 94.7%로 대부분을 차지하며, 연령별 일 평균 근로시간 차이는 크지 않은 것으로 나타남

【그림4-16】 연령별 일 평균 근로시간

(단위 : 시간)



【표4-9】 일 평균 근로시간 응답 구성비

(단위: 시간, %)

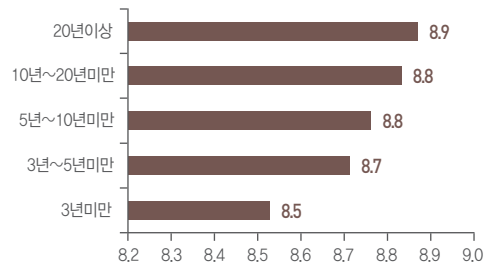
계	7시간 미만	8시간~10시간	10시간 초과~
100.0	1.9	94.7	3.4

▶ 근무경력에 따른 일 평균 근로시간의 차이는 크지 않은 것으로 나타남

- 다만, 근무경력 3년미만인 근로자의 경우 일 평균 근로시간이 8.5시간으로 전체 평균에 비해 다소 적은 것으로 나타남

【그림4-17】 근무경력별 일 평균 근로시간

(단위 : 시간)

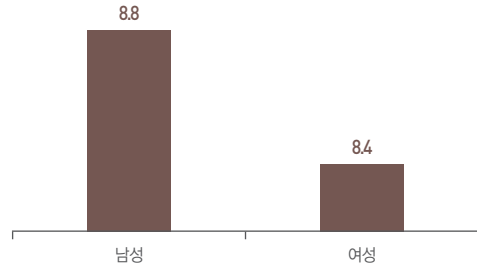


▶ 성별로 살펴보면 남성은 8.8시간, 여성은 8.4시간으로,

- 여성의 일 평균 근로시간이 남성보다 낮은 것으로 나타남

【그림4-18】 성별 일 평균 근로시간

(단위 : 시간)



▶ 직종별 근로일수 상위 그룹은 석공 9.2시간, 철근공·형틀목공·조적공 8.9시간, 내선전공·보통인부·내장공·미장공 8.8시간 순으로 나타났고,

- 하위 그룹은 용접공·조력공 8.3시간, 건축목공·도장공 8.4시간 순임

【표4-10】 직종별 일 평균 근로시간

(단위: 시간)

직종	근로시간	직종	근로시간
계	8.7	비계공	8.7
건축목공	8.4	석공	9.2
기계설비공	8.6	용접공	8.3
내선전공	8.8	조력공	8.3
내장공	8.8	조적공	8.9
도장공	8.4	철근공	8.9
미장공	8.8	타일공	8.5
방수공	8.5	통신설비공	8.6
배관공	8.6	형틀목공	8.9
보통인부	8.8	기타	8.8



## 다. 임금

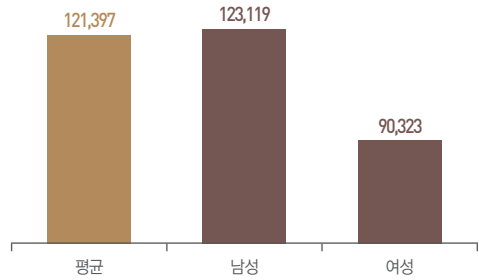
### ■ 건설근로자 1일 임금은 121천원

- ▶ 건설근로자 1일 평균 임금은 121천원<sup>14)</sup>이며, 남성이 123천원, 여성이 90천원으로 남성이 여성보다 38천원(26.6%) 높은 것으로 나타남

– 이는 건설업의 특성상 육체 노동위주의 근무환경과 남성위주의 고용구조에 따른 것으로 보여짐

【그림4-19】 성별 임금(일당 기준)

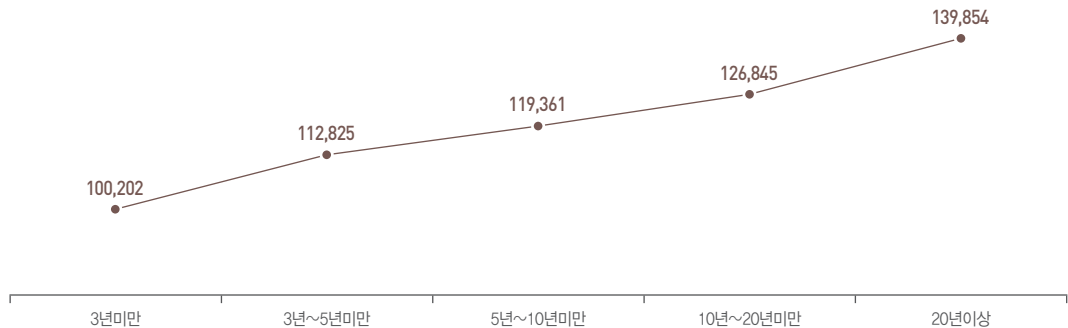
(단위 : 원)



- ▶ 근무경력별로 살펴보면 20년이상 근로자가 139천원으로 가장 높고, 3년미만 근로자가 100천원으로 가장 낮으며, 근무경력이 증가함에 따라 임금도 함께 증가하는 것으로 나타남

【그림4-20】 근무경력별 임금

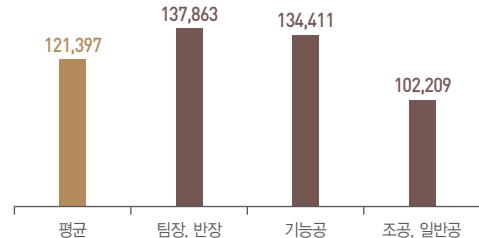
(단위 : 원)



- ▶ 숙련수준별로는 팀장·반장이 138천원으로 가장 높고, 기능공 134천원, 조공·일반공 102천원으로 가장 낮게 나타남

【그림4-21】 숙련수준별 임금

(단위 : 원)



14) 임금조사는 근로자의 기억에 의존한 자료로 세금, 4대 보험 등을 임금에서 공제한 실 수령액 기준으로 응답 했을 개연성이 있음

- ▶ 직종별 임금 상위 그룹은 철근공 147천원, 석공 136천원, 용접공 135천원 순이며, 하위 그룹은 조력공 97천원, 보통인부 100천원, 방수공 109천원 순임
  - 특히, 특별한 기능을 필요로 하지 않는 조력공·보통인부의 임금이 가장 낮게 나타나, 건설 현장에서는 기능정도에 따라 임금이 책정되는 것을 알 수 있음
- ▶ 공사원가계산서 작성시 기준이 되는 건설업 시중노임단가와 설문조사결과를 단순 비교하면, 시중노임단가 평균은 127천원<sup>15)</sup>으로 설문조사 결과(121천원) 보다 6천원(4.9%) 높게 나타남

【표4-11】 직종별 임금

(단위: 원)

구 분	설문조사(A)	시중 노임단가(B)	시중 노임단가 대비 차이(A-B)
평균	121,397	127,635	-6,238
건축목공	114,367	133,609	-19,242
기계설비공	124,037	112,867	11,170
내선전공	118,984	151,380	-32,396
내장공	121,216	129,598	-8,382
도장공	109,400	121,900	-12,500
미장공	119,592	135,353	-15,761
방수공	109,362	98,523	10,839
배관공	120,903	117,068	3,835
보통인부	100,462	86,686	13,776
비계공	131,655	153,958	-22,303
석공	136,455	135,109	1,346
용접공	135,291	129,940	5,351
조력공	96,880	99,380	-2,500
조적공	131,356	119,163	12,193
철근공	146,662	137,204	9,458
타일공	111,753	132,287	-20,534
통신설비공	116,659	159,843	-43,184
형틀목공	132,710	143,562	-10,852
기타	118,882	-	-

주) 1. 건설업 시중노임단가 자료와 단순 비교한 자료임

2. 시중노임단가의 평균은 전체 평균이 아니라 표에 포함되어 있는 직종평균임

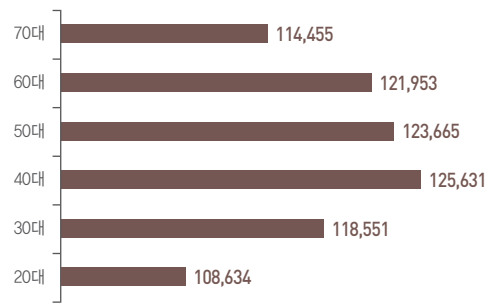
\* 자료: 통계청, 건설업임금실태조사(대한건설협회)\_ '14년 하반기 기준

15) 대한건설협회 「건설업임금실태조사」 자료에 따르면, 광전자(221천원), 원자력(205천원), 문화재(187천원) 직종이 일반공사(147천원) 직종보다 시중노임단가(평균)가 높게 나타났는데 설문 응답자의 대부분은 일반공사 직종 근로자임을 감안하여 전체 직종 평균(155천원)이 아닌 <표 4-11>에 포함된 직종의 평균으로 계산

- ▶ 연령별로는 40대 근로자가 126천원으로 가장 높게 나타났고, 50대 124천원, 60대 122천원, 30대 119천원, 70대 114천원, 20대 109천원 순으로 나타남

【그림4-22】 연령별 임금

(단위 : 원)

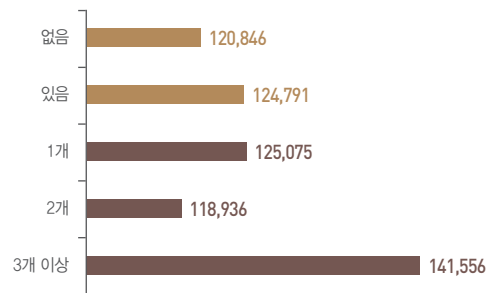


- ▶ 자격증 보유여부에 따른 임금 차이의 경우 자격증을 보유한 경우가 없는 경우보다 4천원 (3.2%) 높게 나타나, 자격증 보유에 따른 임금차이는 크지 않은 것으로 나타남

– 이는, 건설기술자<sup>16)</sup>의 경우 국가에서 운영하는 자격검정 외에도 학력과 경력을 기준으로 등급을 구분하는 제도적 장치가 존재하나, 건설근로자는 관련 제도가 마련되어 있지 않기 때문인 것으로 보여짐

【그림4-23】 자격증 보유여부별 임금

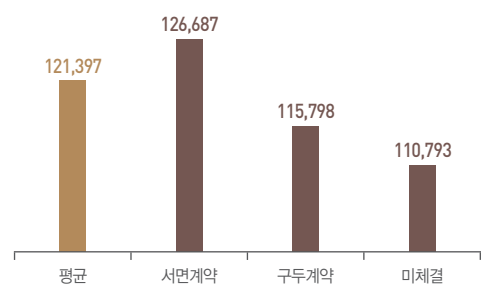
(단위 : 원)



- ▶ 근로계약 유형별 임금수준을 살펴보면, 서면계약 127천원, 구두계약 116천원, 근로계약 미체결 111천원으로 미체결보다는 체결했을 때, 구두계약보다는 서면계약 체결시 임금이 더 높은 것으로 나타남

【그림4-24】 근로계약 유형별 임금

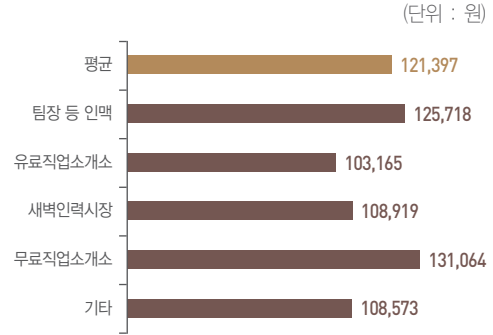
(단위 : 원)



16) 「건설기술진흥법」에 의거 “건설기술자의 등급 및 경력인정 등에 관한 기준”에 따른 국가기술자격 취득자 및 학력 기준 등을 갖춘 자

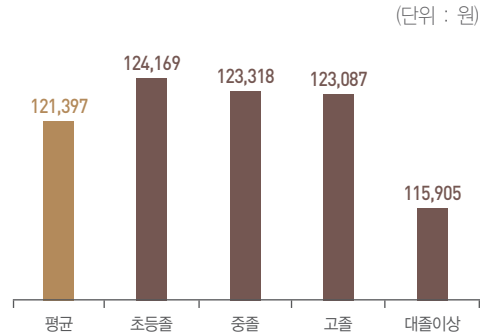
- ▶ 구직경로별로는 무료직업소개소 131천원, 팀장 등 인맥 126천원, 새벽인력시장과 기타<sup>17)</sup> 109천원, 유료직업소개소 103천원으로, 무료직업소개소에 의한 경우가 임금이 가장 높은 것으로 나타남
- 유료직업소개소를 통한 임금이 가장 낮은 것은 취업알선수수료 등의 영향인 것으로 추정됨

【그림4-25】 구직경로별 임금



- ▶ 학력별로는 임금 차이가 크지 않은 것으로 나타남
- 다만, 대졸이상의 경우 116천원으로 임금 수준이 낮은 것으로 나타나는데 이는 대졸 이상자의 70%를 20대 및 30대가 차지함에 따라 근무경력이 짧기 때문인 것으로 보여짐

【그림4-26】 학력별 임금



17) 생활정보지 및 인터넷 등

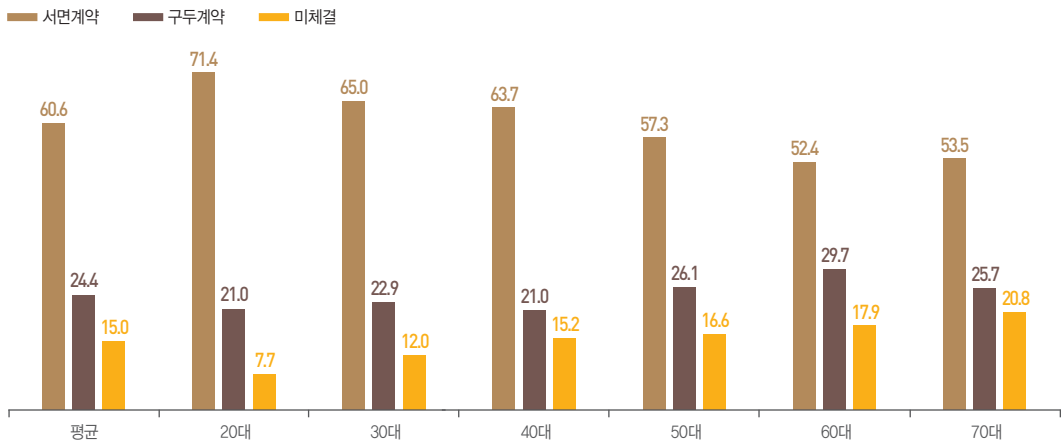
## 마. 근로계약 유형

### ■ 건설근로자 서면 근로계약을 60.6%

- ▶ 건설근로자의 근로계약 유형을 살펴보면, 서면계약 60.6%, 구두계약 24.4%, 근로계약 미체결 15.0%로 나타났으며, 연령별로는 20대, 30대, 40대가 각각 평균보다 10.8%p, 4.5%p, 3.2%p 높은 서면에 의한 근로계약을 체결하고 있는 것으로 나타남
- 60대 근로자의 서면 근로계약률은 가장 낮은 52.4%이며, 70대 근로자의 20.8%는 근로계약을 체결하지 않는 것으로 나타남

【그림4-27】 연령별 근로계약 유형

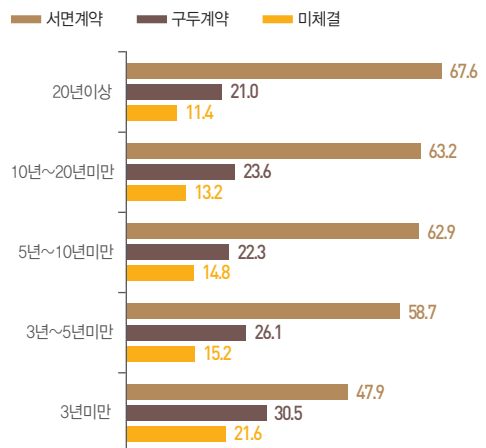
(단위 : %)



- ▶ 근무경력별로 살펴보면, 서면계약의 경우 20년이상 경력자가 67.6%로 가장 높고, 3년 미만 경력자가 47.9%로 가장 낮게 나타남
- 근무경력이 오래될수록 서면으로 계약을 맺는 비율이 높아지는 경향을 보이며, 근무경력이 짧을수록 근로계약을 미체결하는 비율이 높아짐

【그림4-28】 근무경력별 근로계약 유형

(단위 : %)

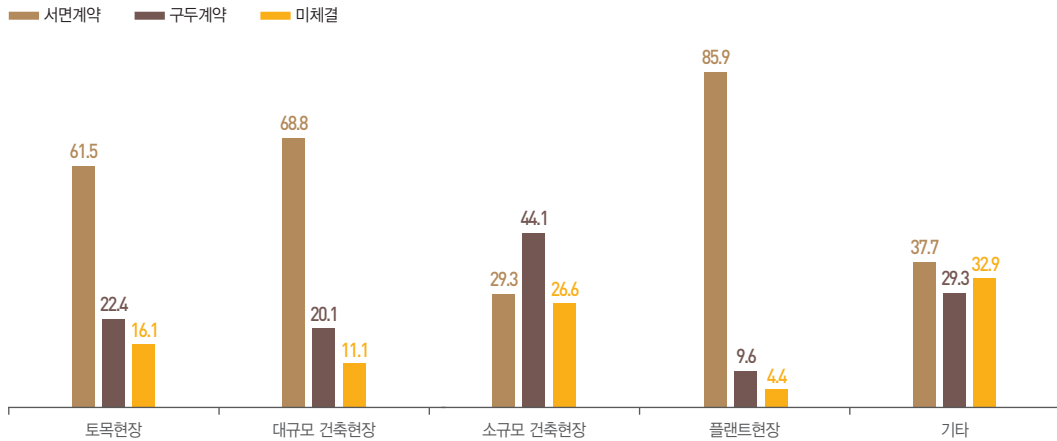




- ▶ 현장별로는 플랜트현장의 서면계약이 85.9%로 가장 높게 나타났고, 소규모 건축현장의 서면 계약은 29.3%에 불과해 플랜트 현장과는 56.6%p의 큰 차이가 나는 것으로 나타남
  - 이는 소규모 건축현장의 경우 공사기간이 짧고, 영세규모 업체가 시공하는 경우가 많은 점 등에 의한 것으로 추정됨

【그림4-29】 현장종류별 근로계약 유형

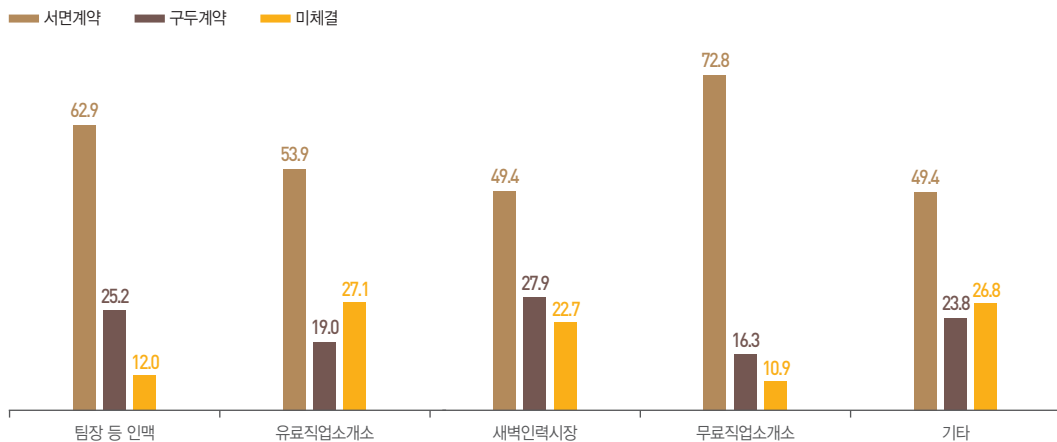
(단위 : %)



- ▶ 구직경로별 서면계약은 무료직업소개소 72.8%, 팀장 등 인맥 62.9%, 유료직업소개소 53.9%, 새벽인력시장 49.4% 순으로 나타남

【그림4-30】 구직경로별 근로계약 유형

(단위 : %)



- ▶ 직종별 서면 근로계약률의 상위그룹은 통신설비공 86.8%, 내선전공 83.5%, 배관공 79.4%, 철근공 75.1% 순이며,
  - 하위 그룹은 타일공 14.7%, 조력공 30.3%, 미장공 41.5%, 방수공 44.6% 순임

【표4-12】 직종별 근로계약 유형

(단위: %)

직종	서면	구두	미 체결	직종	서면	구두	미 체결
계	60.6	24.4	15.0	비계공	61.6	23.9	14.5
건축목공	48.2	30.5	21.3	석공	59.6	26.9	13.5
기계설비공	72.2	22.8	5.1	용접공	72.3	13.8	13.8
내선전공	83.5	10.8	5.7	조력공	30.3	34.4	35.2
내장공	72.2	19.4	8.3	조적공	57.6	28.8	13.6
도장공	58.3	27.1	14.6	철근공	75.1	17.8	7.1
미장공	41.5	40.4	18.1	타일공	14.7	64.2	21.1
방수공	44.6	41.1	14.3	통신설비공	86.8	5.3	7.9
배관공	79.4	14.3	6.3	형틀목공	66.9	18.9	14.2
보통인부	48.9	30.5	20.6	기타	59.3	24.9	15.7

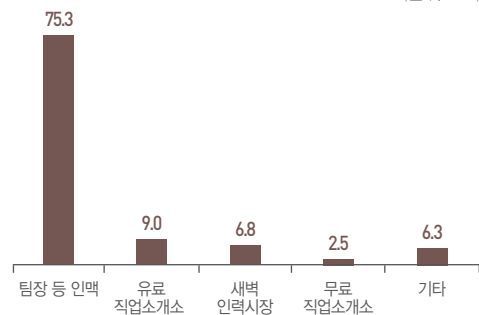
## 바. 구직경로

### ■ 건설근로자의 75.3%가 팀장 등 인맥에 의해 취업

- ▶ 건설근로자의 구직경로를 살펴보면, 팀장 등 인맥에 의한 구직이 75.3%, 유료직업소개소 9.0%, 새벽인력시장 6.8%<sup>18)</sup>, 기타 6.3%, 무료직업소개소 2.5% 순으로 나타남

【그림4-31】 건설근로자 구직경로

(단위: %)



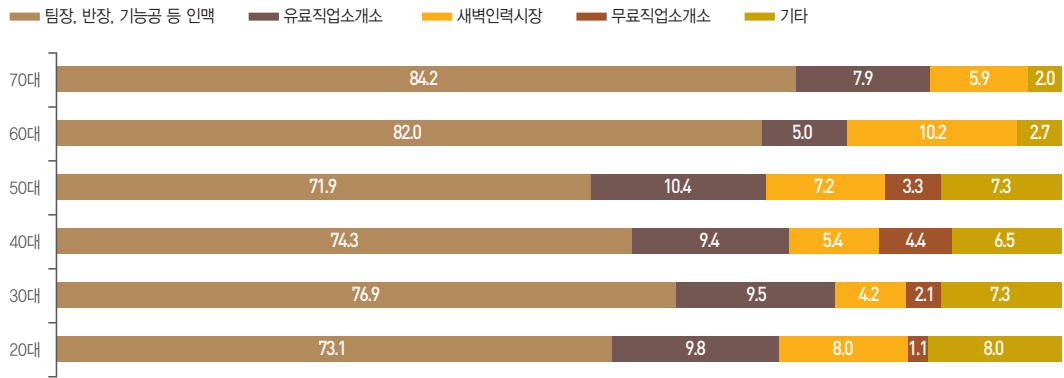
18) 건설업 진입당시 새벽인력시장을 통한 구직경로 보다 4.7%p 감소하고, 팀장 등 인맥에 의한 경우가 7.1%p 증가한 것은 건설업 진입 후 인맥형성 등으로 인한 것으로 보임

- ▶ 연령별로는 전 연령대에서 팀장 등 인맥에 의한 구직이 가장 많은 것으로 나타났으며, 60대와 70대의 경우는 무료직업소개소를 이용한 구직이 거의 없는 것으로 나타남

【표 4-13】 연령별 구직경로

(단위: %)

구분	팀장 등 인맥	유료직업 소개소	새벽인력시장	무료직업 소개소	기타
20대	73.1	9.8	8.0	1.1	8.0
30대	76.9	9.5	4.2	2.1	7.3
40대	74.3	9.4	5.4	4.4	6.5
50대	71.9	10.4	7.2	3.3	7.3
60대	82.0	5.0	10.2	0.0	2.7
70대	84.2	7.9	5.9	0.0	2.0



- ▶ 근무경력별로는 3년 미만 경력자의 경우 팀장 등 인맥에 의한 취업이 다른 경력층에 비해 낮은 것으로 나타났으며, 유료직업소개소(12.8%) 및 새벽인력시장(9.0%)을 통한 구직이 상대적으로 높게 나타남

【표4-14】 근무경력별 구직경로

(단위: %)

구분	팀장 등 인맥	유료직업 소개소	새벽인력시장	무료직업 소개소	기타
계	75.3	9.0	6.8	2.5	6.3
3년미만	61.0	12.8	9.0	3.2	14.0
3년~5년미만	73.0	12.7	7.4	2.3	4.6
5년~10년미만	76.4	9.4	6.9	2.8	4.6
10년~20년미만	78.2	9.2	6.9	1.3	4.4
20년이상	84.7	3.6	4.6	3.2	3.8

- ▶ 직종별 구직경로의 경우 모든 직종에서 팀장 등 인맥에 의한 취업이 가장 높게 나타났으나,  
 - 특별한 기능을 필요로 하지 않는 보통인부의 경우 유료직업소개소(16.8%) 및 새벽인력시장(16.7%)을 이용한 구직이 다른 직종에 비해 높게 나타남

【표4-15】 직종별 구직경로

(단위: %)

구분	팀장 등 인맥	유료직업 소개소	새벽인력시장	무료직업 소개소	기타
건축목공	71.2	6.7	5.5	7.4	9.2
기계설비공	90.9	2.6	1.3	0.0	5.2
내선전공	86.9	4.0	2.3	0.6	6.3
내장공	88.6	11.4	0.0	0.0	0.0
도장공	77.1	14.6	2.1	2.1	4.2
미장공	78.9	10.5	3.2	0.0	7.4
방수공	81.8	14.5	1.8	0.0	1.8
배관공	81.7	2.9	3.4	6.3	5.7
보통인부	58.9	16.8	16.7	1.7	5.8
비계공	73.3	11.8	11.2	1.2	2.5
석공	90.6	1.9	1.9	0.0	5.7
용접공	85.5	2.3	3.1	0.8	8.4
조력공	50.8	10.7	12.3	1.6	24.6
조적공	81.4	8.5	3.4	0.0	6.8
철근공	85.0	3.7	8.2	0.8	2.3
타일공	75.8	5.3	2.1	1.1	15.8
통신설비공	97.3	0.0	0.0	0.0	2.7
형틀목공	78.4	9.4	4.1	4.6	3.6
기타	76.4	8.0	2.6	3.1	9.8

## 4 생활실태

### 가. 학력

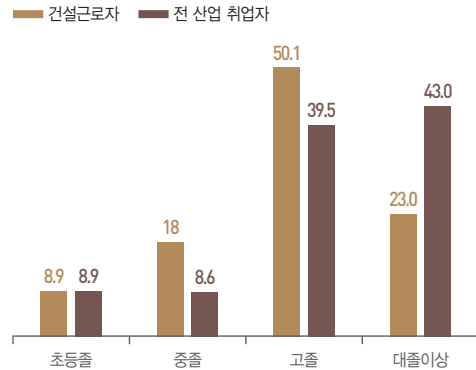
#### ■ 대졸이상 건설근로자 비율은 23.0%로 전산업 대비 20.0%p 낮음

▶ 건설근로자의 학력수준은 고졸 50.1%, 대졸 23.0%, 중졸 18.0%, 초졸 8.9% 순으로 나타났으며,

– 전 산업 취업자와 비교하면 대졸이상은 20.0%p 낮은 반면, 중졸 9.4%p, 고졸은 10.6%p 높은 것으로 나타나 전반적인 학력수준이 전 산업 평균에 비해 낮은 것을 알 수 있음

【그림4-32】 건설근로자 학력수준

(단위 : %)



▶ 연령별로 살펴보면, 초등학교 졸업자의 경우 60대 이상자의 비율이 높고, 대졸이상자의 경우 30대 이하 근로자 비율이 높은 것으로 나타나 향후 학력수준은 점차 높아 질 것으로 예상됨

【표4-16】 연령별 학력수준

(단위: %)

구분	초등졸	중졸	고졸	대졸이상
계	8.9	18.0	50.1	23.0
20대	1.4	7.9	60.4	30.3
30대	2.2	8.5	49.7	39.6
40대	3.7	12.5	57.6	26.2
50대	7.0	20.6	51.1	21.3
60대	26.2	35.7	33.7	4.4
70대	47.2	24.7	24.7	3.4
전 산업	8.9	8.6	39.5	43.0

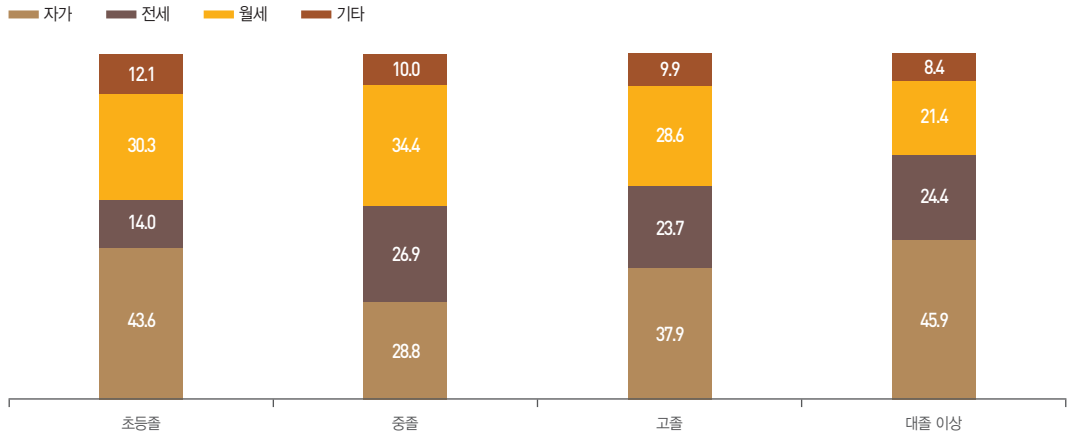
\* 자료: 통계청, 경제활동인구조사( '14년 취업자 기준)



- ▶ 학력수준별 주거형태는 전 학력수준별로 자가와 월세의 비중이 상대적으로 높게 나타났으며,
  - 초졸, 중졸, 고졸의 경우 월세 비율이 높고, 대졸의 경우는 자가의 비율이 높음

【그림4-33】 학력수준별 주거형태

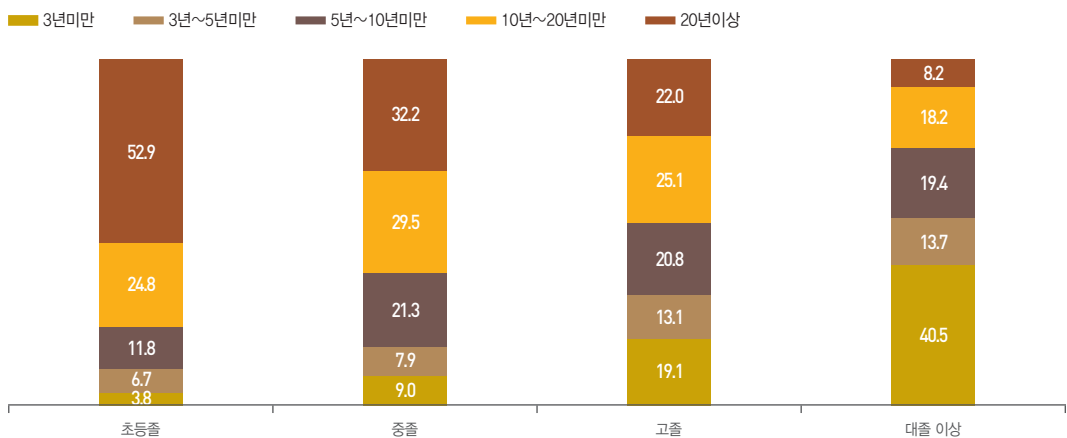
(단위 : %)



- ▶ 학력에 따른 근무경력의 차이가 크게 나타나며, 학력이 높아질수록 근무경력은 낮아지고 있음
  - 초등학교 졸업자의 경우 52.9%가 근무경력 20년이상으로 나타났으나, 대졸이상은 40.5%가 근무경력 3년미만으로 나타남

【그림4-34】 학력수준별 근무경력

(단위 : %)



- ▶ 직종별 학력수준을 살펴보면 대부분의 직종에서 고졸의 비율이 가장 높게 나타났지만,  
 - 미장공, 조적공, 석공의 경우 초졸·중졸의 비율이 다소 높고, 대졸의 경우 타일공과 도장공의 비율이 높음

【표4-17】 직종별 학력수준

(단위: %)

직종	초등졸	중졸	고졸	대졸 이상	직종	초등졸	중졸	고졸	대졸 이상
계	8.9	18.0	50.1	23.0	비계공	7.7	12.3	56.8	23.2
건축목공	8.6	19.2	39.1	33.1	석공	15.4	30.8	40.4	13.5
기계설비공	1.3	18.4	55.3	25.0	용접공	5.5	22.8	59.1	12.6
내선전공	2.3	3.5	62.2	32.0	조력공	4.2	19.5	42.4	33.9
내장공	0.0	11.8	67.6	20.6	조적공	14.5	18.2	54.5	12.7
도장공	6.3	14.6	37.5	41.7	철근공	9.3	24.7	55.2	10.8
미장공	28.6	24.2	33.0	14.3	타일공	1.0	10.4	34.4	54.2
방수공	15.1	18.9	54.7	11.3	통신설비공	13.9	13.9	38.9	33.3
배관공	2.9	12.4	61.8	22.9	형틀목공	9.8	17.2	52.2	20.8
보통인부	12.1	24.4	42.1	21.4	기타	7.1	11.2	54.1	27.6

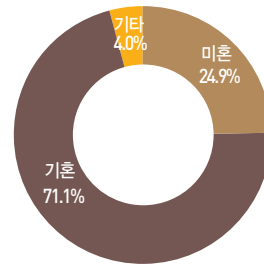
## 나. 결혼 및 자녀

### ■ 기혼 건설근로자는 71.7%

- ▶ 건설근로자 중 기혼인 경우는 71.1%, 미혼인 경우는 24.9%, 기타는 4.0%로 나타났으며,
  - 20대는 84.5%, 30대는 50.8%, 40대는 23.4%가 미혼임

【그림4-35】 건설근로자 결혼여부

(단위 : %)

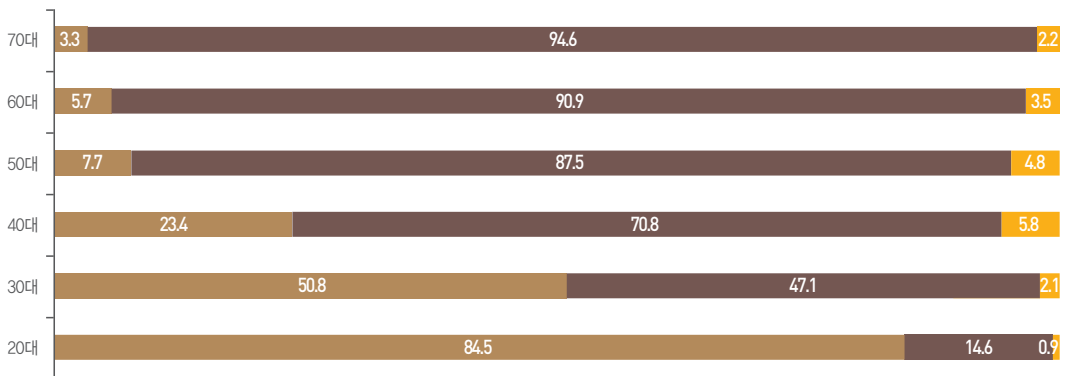


【표4-18】 연령별 결혼여부

(단위: %)

구분	미혼	기혼	기타
계	24.9	71.1	4.0
20대	84.5	14.6	0.9
30대	50.8	47.1	2.1
40대	23.4	70.8	5.8
50대	7.7	87.5	4.8
60대	5.7	90.9	3.5
70대	3.3	94.6	2.2

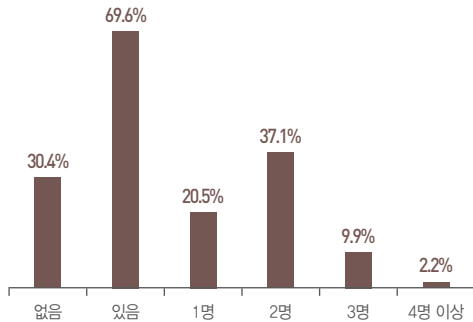
■ 미혼 ■ 기혼 ■ 기타



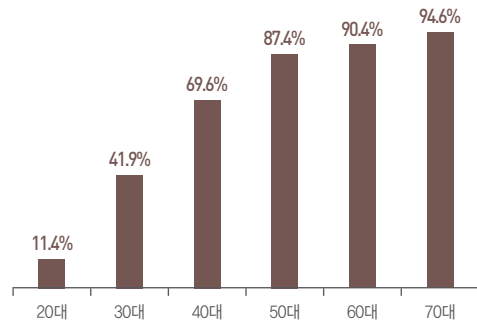
## ■ 자녀가 있는 건설근로자 69.6%

- ▶ 건설근로자 중 자녀가 있는 경우는 69.6%, 없는 경우는 30.4%로 나타났으며,
  - 자녀가 2명인 경우가 37.1%로 가장 많으며, 1명 20.5%, 3명 9.9%, 4명 이상인 경우 2.2% 순이며,
  - 연령대가 높을수록 자녀가 있는 근로자의 비율이 높아지는 경향을 보임

【그림4-36】 건설근로자 자녀 현황

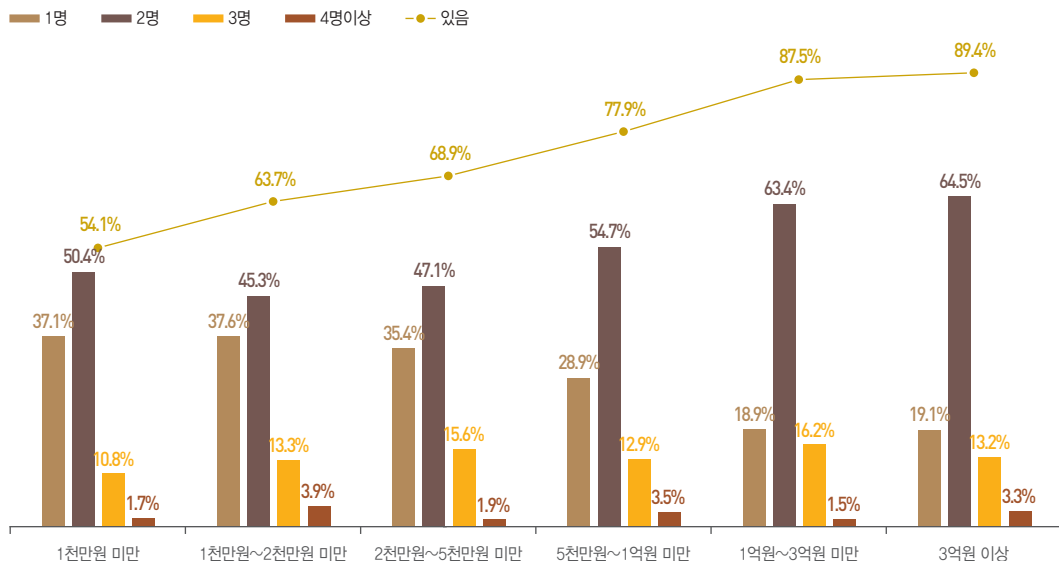


【그림4-37】 연령별 유자녀 근로자 현황



- ▶ 재산규모별로 살펴보면 재산규모가 증가함에 따라 자녀가 있는 근로자 비율도 함께 증가하는 것으로 나타남

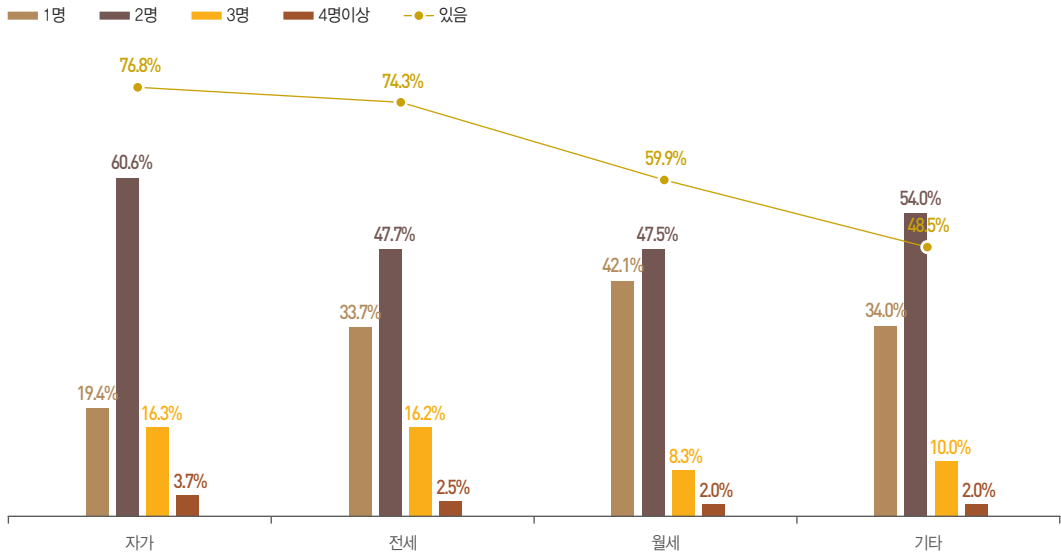
【그림4-38】 재산규모별 자녀 현황



- ▶ 주거형태별로 자녀가 있는 비율은 자가 76.8%, 전세 74.3%, 월세 59.9%, 기타(친·인척 등) 48.5% 순으로 나타남

【그림4-39】 주거형태별 자녀 현황

(단위 : %)



## 다. 주거형태

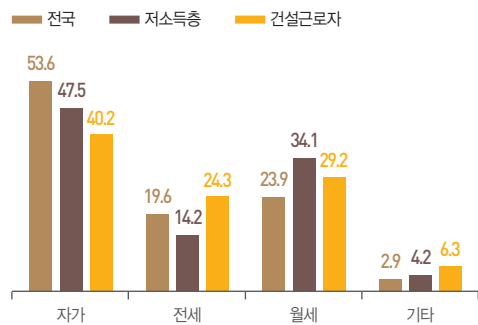
- 건설근로자 자가 보유율 40.2%로 전국 평균보다 13.4%p 낮아

- ▶ 건설근로자의 주거형태는

- 전국 가구 평균과 비교하면 자가 보유율은 13.4%p 낮으며, 전세 4.7%p, 월세 5.3%p, 기타는 3.4%p 높게 나타남
- 저소득층(소득 1~4분위)과 비교하면 자가 보유율은 7.3%p, 월세는 4.9%p 낮은 반면, 전세·기타는 상대적으로 높게 나타남

【그림4-40】 건설근로자 주거형태 현황

(단위 : %)



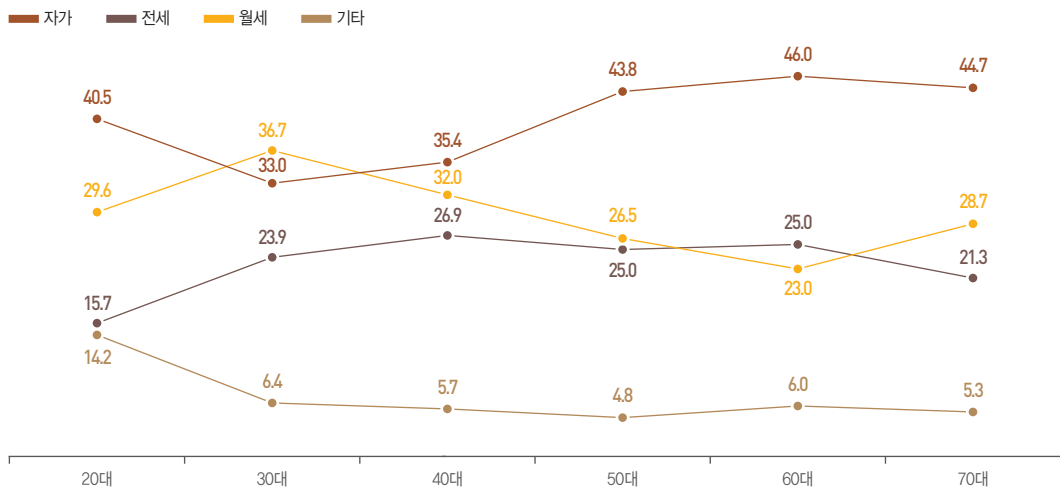
\* 자료: 국토교통부, 2014년 주거실태조사

- ▶ 연령별 자가 보유율은 60대 46.0%, 70대 44.7%, 50대 43.8%, 20대 40.5%, 40대 35.4%, 30대 33.0% 순이며, 50대 이상 자가보유율은 건설근로자 전체 평균(40.2%)을 상회하고 있음<sup>19)</sup>
- 이는 연령증가에 따라 임금 및 재산규모가 증가하기 때문으로 보여짐
  - 전세는 40대가 26.9%, 월세는 30대가 36.7%로 가장 높은 비율을 보이고 있음
  - 기타(친인척 등)는 20대가 14.2%로 가장 높은 비율을 차지하고 있음

【표4-19】 연령별 주거형태

(단위: %)

구분	자가	전세	월세	기타
계	40.2	24.3	29.2	6.3
20대	40.5	15.7	29.6	14.2
30대	33.0	23.9	36.7	6.4
40대	35.4	26.9	32.0	5.7
50대	43.8	25.0	26.5	4.8
60대	46.0	25.0	23.0	6.0
70대	44.7	21.3	28.7	5.3



19) 20대의 경우 부모와 함께 거주하는 경우 “자가”로 응답 할 가능성이 있어 자가 보유율이 다소 높게 나타나는 것으로 추정

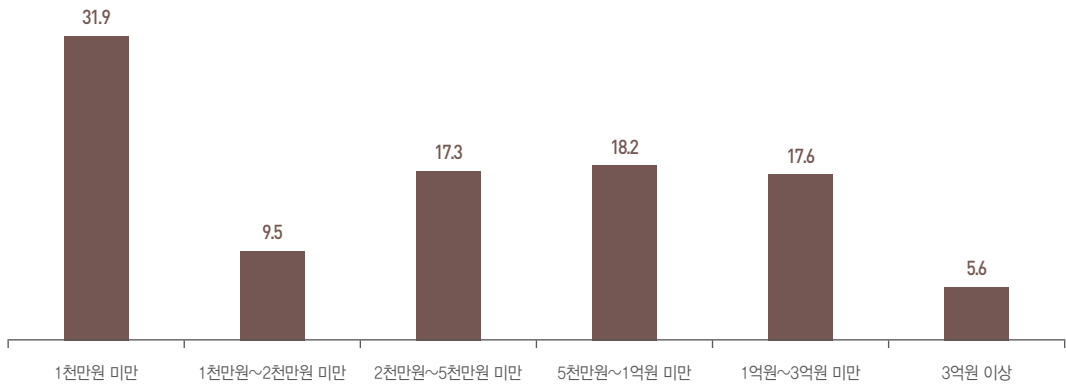
## 라. 재산규모

### ■ 재산규모 1천만원 미만 근로자가 31.9% 차지

- ▶ 건설근로자의 재산규모는 1천만원미만 31.9%, 5천만원~1억원미만 18.2%, 1억원~3억원 미만 17.6%, 2천만원~5천만원미만 17.3%, 1천만원~2천만원미만 9.5%, 3억원이상 5.6% 순으로 나타났으며, 재산규모 1천만원미만의 근로자가 가장 많은 것으로 나타남

【그림4-41】 건설근로자 재산규모 현황

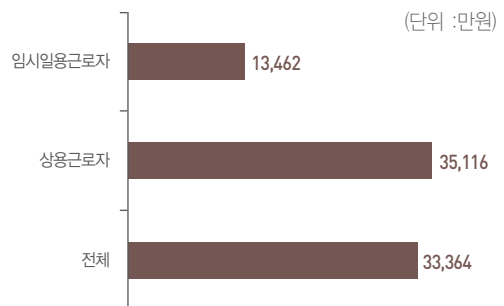
(단위 : %)



### 〈참고자료 : 가구주 종사상지위에 따른 자산 현황〉

#### ▶ 가구주 종사상 지위에 따른 자산현황을 살펴보면,

- 전 가구 평균은 33,364만원이며, 상용 근로자는 35,116만원, 임시일용근로자 13,462만원으로 나타남



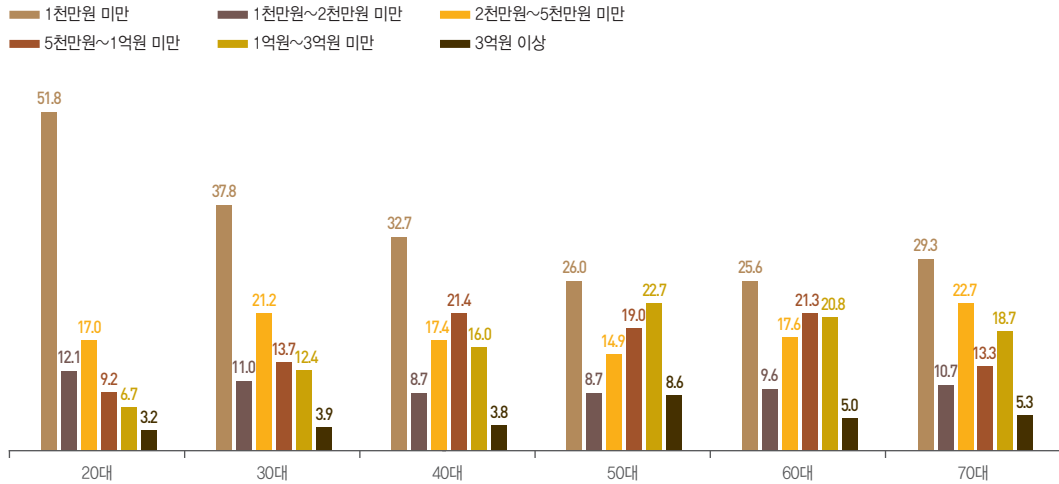
\* 자료: 통계청, 가계금융복지조사(2014)



- ▶ 연령별로는 전 연령층에서 재산규모 1천만원 미만이 가장 많고, 3억원 이상의 경우는 50대에서 가장 높은 비율(8.6%)을 보임

【그림4-42】 연령별 재산규모

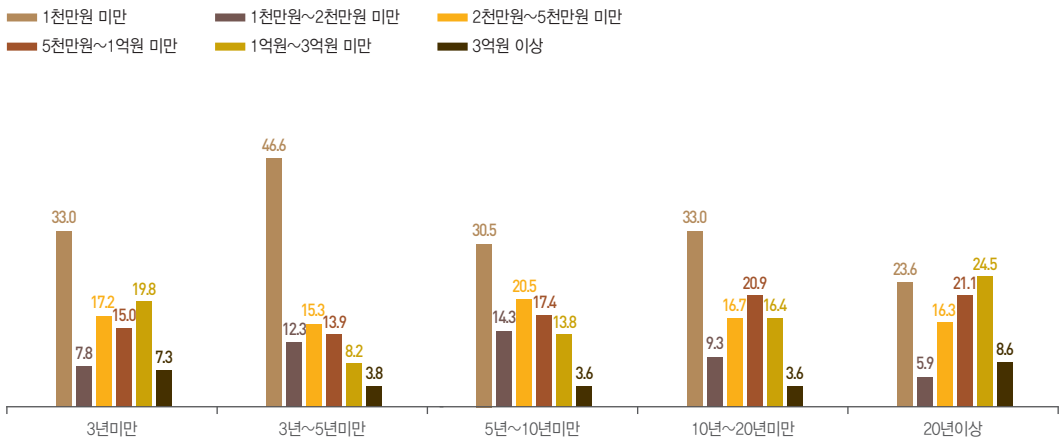
(단위 : %)



- ▶ 근무경력별로 살펴보면 20년 이상은 1억원~3억원 미만 비중이 24.5% 가장 높은 반면, 그 외 경력은 1천만원 미만이 가장 높은 비중을 차지함

【그림4-43】 근무경력별 재산규모

(단위 : %)



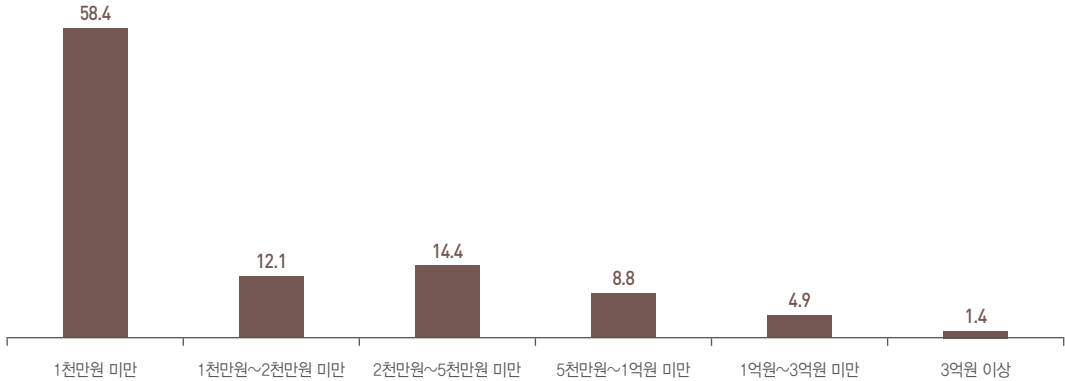
## 마. 부채규모

### ■ 부채규모 1천만원 미만 소액 채무자가 58.4% 차지

- ▶ 건설근로자의 부채규모는 1천만원 미만 58.4%, 2천만원~5천만원미만 14.4%, 1천만원~2천만원미만 12.1%, 5천만원~1억원미만 4.9%, 3억원이상 1.4%로 순으로 나타남

【그림4-44】 건설근로자 부채규모 현황

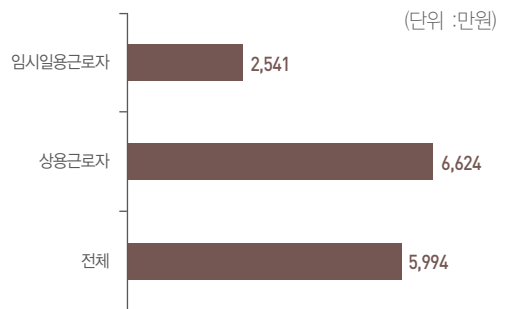
(단위 : %)



### 〈 참고자료 : 가구주 종사상지위에 따른 부채 현황 〉

- ▶ 가구주 종사상 지위에 따른 부채현황을 살펴보면,

- 전 가구 평균은 5,994만원이며, 상용근로자는 6,624만원, 임시일용근로자 2,541만원으로 나타남

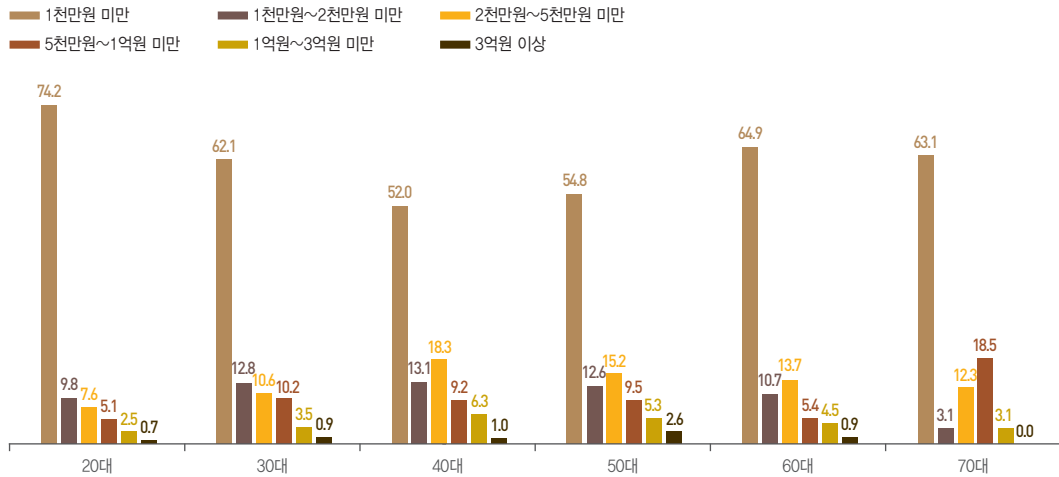


\* 자료: 통계청, 가계금융복지조사(2014)

- ▶ 연령별로는 전 연령층에서 1천만원 미만의 소액 채무<sup>20)</sup>가 가장 많고, 40~60대는 2천만원~5천만원 미만의 부채가 두 번째로 많은 비중을 차지하고 있는 것으로 나타남

【그림4-45】 연령별 부채규모

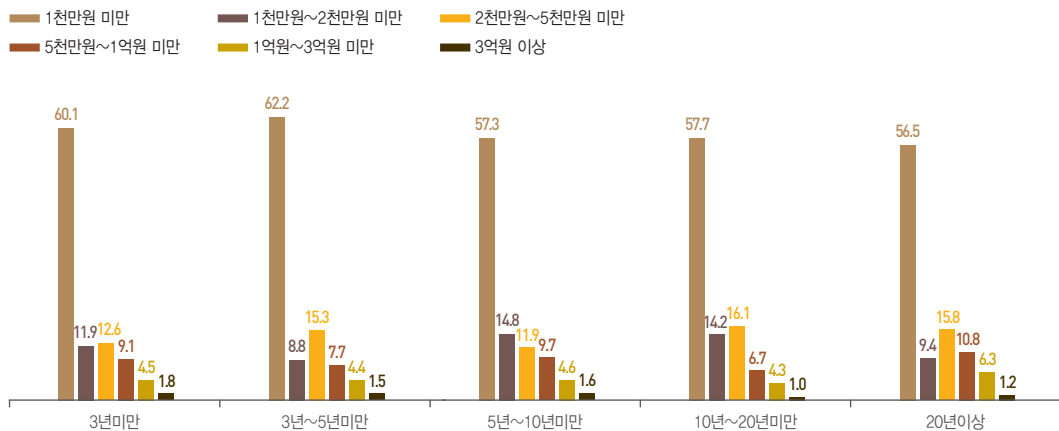
(단위 : %)



- ▶ 근무경력별로는 1천미만 부채의 경우 3년~5년미만 62.2%, 3년미만 60.1%, 10년~20년미만 57.7%, 5년~10년미만 57.3%, 20년이상 56.5%로 나타나 근무경력과 부채규모는 상관관계가 낮은 것으로 보임

【그림4-46】 근무경력별 부채규모

(단위 : %)



20) 임시일용근로자가 대부분인 건설근로자 특성에 따라 입·퇴사가 수시로 발생됨에 따라 생활비 형태의 소액채무가 많은 것으로 추정됨

## 건설근로자 실태조사 설문지

안녕하십니까?

건설근로자공제회는 「건설근로자의 고용개선 등에 관한 법률」에 따라 건설근로자의 고용·복지증진을 위해 1998년 설립되어, 퇴직공제금 지급, 교육훈련, 취업지원, 복지지원 등 건설근로자의 삶의 질 향상을 위해 노력하고 있습니다.

본 실태조사는 건설근로자 여러분의 현장 근로실태 및 가족 생활실태를 조사하여 건설근로자에 대한 사회적 인식 개선 및 고용여건 개선 등을 위한 정책 수립의 기초자료로 활용하는데 목적이 있습니다.

설문지 항목에 대한 응답자 선생님의 솔직한 의견을 있는 그대로 응답해주시기 바라며, 응답하신 내용은 본 실태조사의 목적으로만 사용됨을 약속드립니다.

조사결과가 소중한 정책자료로 활용될 수 있도록, 바쁘시더라도 잠시 시간을 내어 조사에 협조해 주실 것을 간곡히 부탁드립니다. 감사합니다.

※ 빈칸에 직접 기재하거나, 해당되는 번호에 V표 또는 O표를 해 주십시오.

건설근로자 직업 경력	(1)건설현장 진입 당시 연령	_____세	(2)건설현장 근로자로 일한 총 근무기간	총 _____년
	(3)진입 당시 일자리를 구했던 경로	① 팀장·반장·기능공 등 인맥      ② 유료직업소개소(옹역센터) ③ 새벽인력시장                      ④ 무료직업소개소(공공, 노조 등) ⑤ 기타(                                      )		
	(4)주된 직종 (가장 자신 있는 주특기 작업)	_____ (예시 : 형틀목공, 건축목공, 비계공 등)	(5)현재 숙련 수준	① 팀장·반장 ② 기능공 ③ 조공·일반공
	(6)훈련 참여 경험 (건설 관련 훈련)	① 없음 ② 있음(총____회)	(7)자 격 증 (건설 관련 자격증)	① 없음 ② 있음(총____개)

최근 또는 현재 현장 근로실태  ※ 반드시 최근 또는 현재의 현장을 기준으로 작성하여 주십시오.	(8)최근 현장에서의 근무 시기	① 현재도 건설현장에서 일하고 있음. ② 지금은 아니나 _____년 _____월까지 건설현장에서 일했음.		
	(9)최근 또는 현재 현장의 종류	① 토목현장 : 도로, 철도, 다리, 터널, 댐, 준설 등 ② 대규모 건축현장 : 아파트, 학교, 관공서, 병원 등 ③ 소규모 건축현장 : 단독주택, 연립주택, 소규모상가 등 ④ 플랜트현장 : 발전소, 반도체, 석유화학공장 등 ⑤ 기타(                                      )		
	(10)최근 또는 현재 현장의 위치	① 서울 ② 부산 ③ 대구 ④ 인천 ⑤ 광주 ⑥ 대전 ⑦ 울산 ⑧ 경기 ⑨ 강원 ⑩ 충북 ⑪ 충남 ⑫ 전북 ⑬ 전남 ⑭ 경북 ⑮ 경남 ⑯ 제주 ⑰ 세종		
	(11)해당 현장에서의 총 근무기간 (향후 예정기간 포함)	_____개월 _____일	(12)일평균 근로시간	_____ 시간 (점심, 참 등 휴게시간 제외)
	(13)해당 현장에서의 직종	_____ (예시 : 형틀목공, 건축목공, 비계공 등)	(14)임금수준	일당 _____ 원
	(15)근로계약 체결 유형	① 서면계약    ② 구두계약    ③ 근로계약 미체결		
	(16)사회보험 등 적용 여부 (적용된 제도에 체크)	① 건설근로자 퇴직공제제도    ② 고용보험 ③ 국민연금(직장가입자)      ④ 건강보험(직장가입자)		
	(17)해당 일자리를 구했던 경로	① 팀장·반장·기능공 등 인맥    ② 유료직업소개소(옹역센터) ③ 새벽인력시장                      ④ 무료직업소개소(공공, 노조 등) ⑤ 기타(                                      )		

※ 해당 칸에 월 평균 근로일수를 직접 기재하여 주십시오.

최근 1년간 월 평균 근로일수	(18) 2014년도 월 평균 근로일수											
	1월	2월	3월	4월	5월	6월	7월	8월	9월	10월	11월	12월
	___일	___일	___일	___일	___일	___일	___일	___일	___일	___일	___일	___일

가족 생활실태	(19)주된 거주지 (가족이 살고 있는 곳 또는 본래 거주지)	① 서울 ② 부산 ③ 대구 ④ 인천 ⑤ 광주 ⑥ 대전 ⑦ 울산 ⑧ 경기 ⑨ 강원 ⑩ 충북 ⑪ 충남 ⑫ 전북 ⑬ 전남 ⑭ 경북 ⑮ 경남 ⑯ 제주 ⑰ 세종										
	(20)주택의 입주 형태 (가족이 있는 주택 또는 본래 집 기준)	① 자가(본인 및 가족 소유 또는 부모의 집에 거주하는 경우) ② 전세(보증금이 큰 반전세의 경우도 포함) ③ 월세(보증금이 작거나 없이, 매월 방세를 내는 경우) ④ 기타(친·인척 소유의 집, 관사, 사택 등 포함)										
	(21)재산 규모	※ 본인 및 배우자 소유의 부동산, 차량, 주식, 저축 등을 모두 포함함. ① 1천만원 미만                      ② 1천만원~2천만원 미만 ③ 2천만원~5천만원 미만        ④ 5천만원~1억원 미만 ⑤ 1억원~3억원 미만              ⑥ 3억원 이상										
	(22)부채 규모	※ 본인 및 배우자 명의의 대출, 마이너스통장, 빚 등을 모두 포함함. ① 1천만원 미만                      ② 1천만원~2천만원 미만 ③ 2천만원~5천만원 미만        ④ 5천만원~1억원 미만 ⑤ 1억원~3억원 미만              ⑥ 3억원 이상										
	(23)결혼 여부	① 미혼 ② 기혼 ③ 기타										
	(24)자녀 수	① 없음 ② 1명 ③ 2명 ④ 3명 ⑤ 4명 이상										

근로자 인적사항	(25)출생 년도	___년	(26)성별	① 남성 ② 여성	(27)퇴직공제제도 가입 여부	① 가입 ② 미가입
	(28)학력	① 초등졸(또는 중퇴) ② 중졸(또는 중퇴) ③ 고졸(또는 중퇴) ④ 대졸(또는 중퇴)이상			(29) 외국인 여부	① 내국인 ② 외국인

기타사항	(30)지난달 근무한 현장 수	___개소	(31)교육을 원하는 훈련 직종	_____
	(32)희망하는 복지서비스가 있으시면 기재하여 주시기 바랍니다. ( _____ ) (예시 : 조적, 타일, 미장 등)			

설문에 응해주셔서 대단히 감사합니다.

년 월 일

건설근로자공제회 이사장 귀하

2015

## 건설근로자 종합실태조사

---



- 발행인 : 이진규
- 발행처 : 건설근로자공제회
- 총기획 : 기획관리부
- 발행일 : 2015. 11